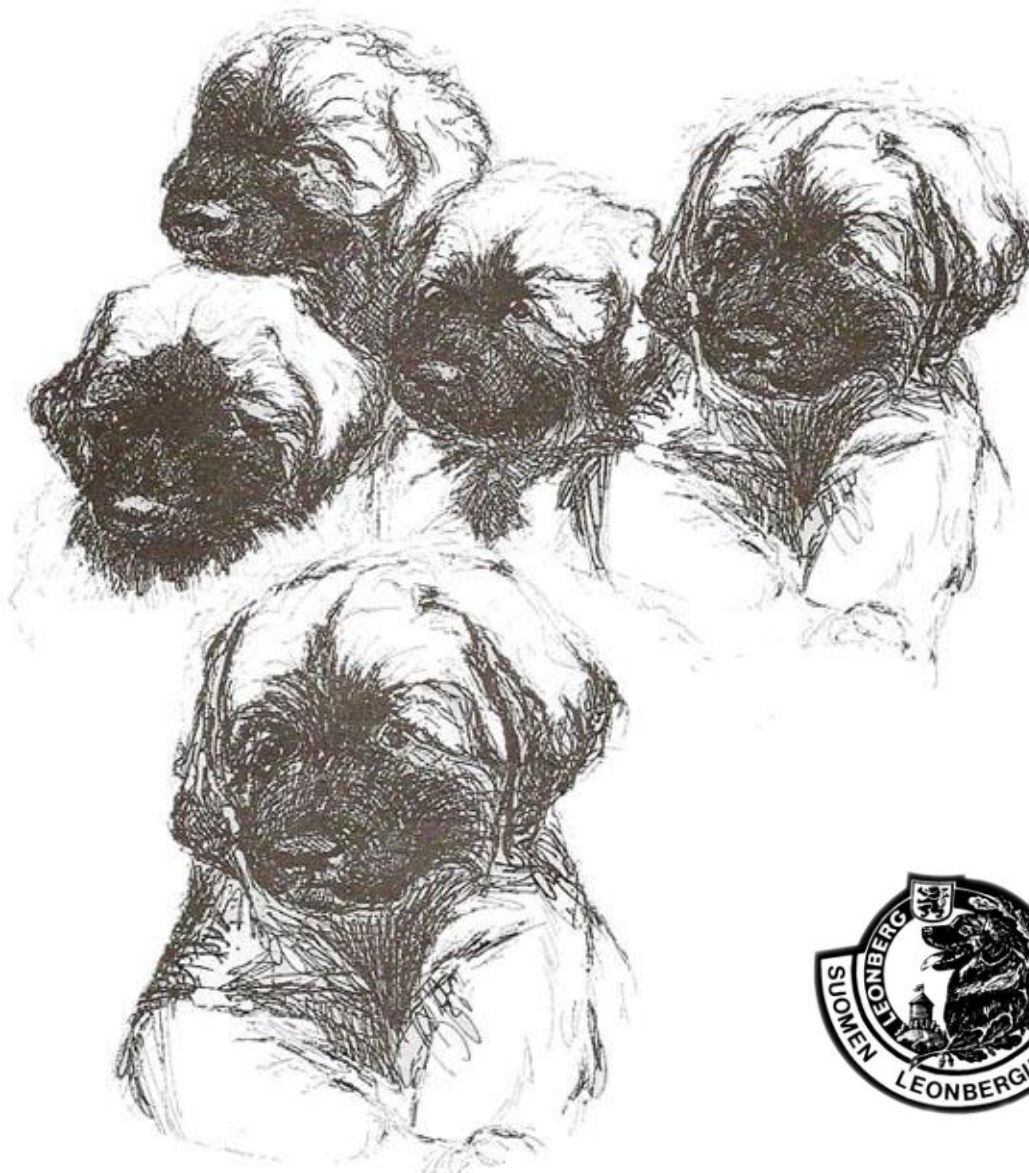


Suomen Leonberginkoirat ry



PENTU TULEE UUTEEN KOTIIN PENNUN HOITO-OHJEET

Uusittu versio 29.12.2007

PENTU TULEE UUTEEN KOTIIN

Uusi perheenjäsenesi tarvitsee turvallisuutta ja ystävällistä ja lempeätä kohtelua. Se kaipaa huolenpitoa erityisen paljon juuri nyt muuttaessaan uuteen kotiinsa.

Pentu joutuu kokemaan paljon uusia asioita. Matka, uudet hajut, uudet äänet, näkövaikutelmat ovat koettelemuksia pienelle pennulle. Se on tottunut nukkumiseen, syömiseen ja leikkimiseen pentuesisarustensa, emonsa ja tuttujen ihmisten kanssa. Anna pennun tulla rauhalliseen kotiin.

Pentu tarvitsee aikaa totutellakseen uuteen ympäristöönsä. Seuraavat asiat ovat hyvä ottaa huomioon:

- ✓ Anna pennun tutustua ensin omaan perheeseensä. Sen jälkeen vasta on vieraiden aika.
- ✓ Anna pennun tutkia rauhassa uutta kotiaan ja opetella tuntemaan sen uudet hajut.
- ✓ Ole pennun seurana niin paljon kuin mahdollista.
- ✓ Korvaa parhaat matot huonommilla ja laita lattialle paljon sanomalehtiä, joille pentu voi tehdä tarpeensa. Liukas lattia ei ole hyvä alusta kehittyville raajoille.
- ✓ Suojaa sähköjohdot, huonekasvit, helposti kaatuvat ja putoavat esineet, jotta pentu ei vahingoittaisi itseään.
- ✓ Järjestä pennulle oma makuupaikka, jossa se saa levätä, sillä se väsyä kovin helposti. Anna pennun nukkua rauhassa, ja opeta tämä myös lapsille.
- ✓ Esitellessäsi pentua pienille lapsille valvo, etteivät he käsittele pentua kovakouraisesti tai nosta sitä syliinsä. Opetä heille, ettei sitä saa kiusata eikä retuuttaa. Lapset saattavat tulla myös mustasukkaisiksi, jos puuhaillet pennun kanssa "liikaa".
- ✓ Pentua ei koskaan saa nostaa sohvalle tai korkealle paikalle, koska se ei ymmärrä varoa putoamista.
- ✓ Anna pennulle heti kasa omia leluja, joita se voi pureskella: vanha sukka tai pyyhe solmussa, puruluut, koiranlelut, joista ei irtoa osia jne.

ENSIMMÄINEN YÖ

Yksinjääminen pelottaa rohkeatakin pentua, joten sitä ei voi erottaa muista perheenjäsenistä. Pentu saattaa muutenkin ajoittain vinkua ja ulista, sillä se on sen ainoa keino houkuttaa emo luokseen. Pentu on hyvin riippuvainen perheeltä saamastaan turvasta, joten kohtele sitä sen mukaisesti.

Paras nukkumapaikka on jonkun perheenjäsenen läheisyydessä, jolloin pennulla on hajui-, kuulo- ja tuntoyhteys ihmiseen. Jos pentu on rauhaton, sille voi puhella ja ojentaa käden hyväilemään.

Jos pentu nukkuu ensimmäiset yöt jonkun perheenjäsenen huoneessa, se ei merkitse sitä, että se nukkuu siellä lopun ikäänsä. Vanhemman koiran voi totuttaa nukkumaan jossakin muualla.

PENNUN OPETTAMINEN SISÄSIISTIKSI

Monen kasvattajan luona pennut ovat sisällä ollessaan tehneet tarpeensa sanomalehtipaperille. Tätä tapaa on hyvä jatkaa. Sanomalehtiä kannattaa levittää riittävästi, etenkin ulko-oven läheisyyteen. Alussa voi silti sattua erehdyksiä. Näin opetellaan sisäsiistiksi:

- ✓ Vie pentu heti ulos, kun se herännyt tai syönyt.
- ✓ Ei leikkejä ennen kuin pentu on tehnyt tarpeensa. Voit toistaa jotakin tiettyä kehotusta.
- ✓ Kehu ja kiitä pentua, kun se on tehnyt tarpeensa.
- ✓ Vältä rankaisua: keskeytä pentu itse teossa, siirrä se paperille ja kehu, kun juttu onnistuu.
- ✓ Ulkoiluta pentu aina samassa, rauhallisessa paikassa.

Vaivannäkösi ansiosta koirasi on sisäsiisti noin 4-5 kuukauden ikäisenä.

RUOKINTA

Pentu syö useammin kuin aikuinen koira, noin 4 kertaa päivässä. Vähitellen ateriakerrat vähenevät kolmeen ja aikuiset koirat syövät usein kaksi kertaa päivässä.

Koiralla pitää olla aina puhdasta vettä saatavilla, ja ruokakuppien pitää olla puhtaat. Ruoka annetaan sopivan lämpöisenä. Pentu ei välttämättä ymmärrä, että kylmä ruoka on syötävää.

Jos ruoka jää syömättä, kuppi poistetaan 10–15 kuluttua, ja ruokaa tarjotaan seuraavalla aterialla.

Palkitsemiseen ja välipalaksi sopivat kuivakala, koirankeksit, porkkana, muruluut tai nahkaiset puruluut. Pennun vatsa täyttyy nopeasti, joten herkkuja vain pieniä määriä ja aterian jälkeen.

Naudan luut ovat hyvää työtä hampaille, mutta rasvainen ydin täyttää myös vatsaa. Linnun luita (kana, kalkkuna) tai sian luita ei koiralle koskaan saa antaa. Niistä irtoaa teräviä siruja, jotka ovat suolistossa vaarallisia.

Opetta pentu pienestä pitäen siihen, että saat koskea sen ruokakuppiin ja leluihin: ota pennulta kuppi tai luu käteesi ja anna HETI takaisin ja kehu. Opetta pentu myös luovuttamaan suussaan olevat tavarat: onnistuu hyvin vaihdolla makupalaan.

Ruokintaohjeita

Kasvattajan tulee antaa ruokintaohje pennunomistajalle. Noudata kasvattajan antamia

ohjeita, ja ota aina ensisijaisesti ongelmassa yhteyttä pentusi kasvattajaan. Ruokavalion muutoksista on paras neuvotella hänen kanssaan.

Pentua ja aikuista koira voi ruokkia joko valmisruuilla, kotiruuilla tai näiden yhdistelmällä. Pennun ruokavaliota kannattaa jatkaa samaan tapaan, mihin pentu on kasvattajan luona totunut. Useimmat kasvattajat antavat pennun mukaan pentueen syömää valmisruokaa. Vaihdotukset vaikuttavat usein myöhemminkin koiran vatsaan, joten ne kannattaa toteuttaa hitaasti muutaman päivän kuluessa.

Suurikokoisen rodun edustajana pennun ruokintaan tulee kiinnittää huomiota. Pentu saavuttaa noin puolet aikuispainostaan 4-5 kuukauden ikäisenä. Kasvu ei saa olla liian nopeaa, koska silloin luusto altistuu kasvuhäiriöille. Valkuaisaineita tulisikin olla enintään kolmasosa pennun ravinnosta. Ei siis pelkkää lihaa.

Kasvuaikana pentu tarvitsee riittävästi ja sopivassa suhteessa valkuaisaineita, hiilihydraatteja, rasvoja, hivenaineita, kivennäisiä ja vitamiineja kuten aikuinen koirakin. Pentuikä on kuitenkin kasvun aikaa, joten hyvälaatuinen ja riittävästi energiaa sisältävä ravinto on tärkeää. Sitä paitsi sen pitää olla pennun mielestä hyvänmakuista, jotta ruoka tosiaan tulisi syödyksi. Hyvinvoiva pentu on kiinteä, mutta ei lihava.

Ruuan suhteen jokainen koira on yksilö. Kaikki ei sovi kaikille. Tarkkaile koirasi vatsan toimintaa, siitä huomaat, onko ruokinta ollut sopiva. Jos esiintyy ripulia, selvitä sen syy heti. Varsinkin pennulle ripuli on vaarallinen. Paras "lääke" ripuliin on yhden tai kahden päivän paasto, jolloin annetaan vain vettä. Jos epäilet kuivamuonan aiheuttavan pennulle ripulia tai se kieltäytyy jatkuvasti syömästä sitä, ota yhteyttä kasvattajaan. On hyvin mahdollista, että pennulla ei ensimmäisinä päivinä luonasi ole ruokahalua. Pysy vain rauhallisena, yhtäkkiä sen tulee nälkä. Ensimmäisinä päivinä voit mennä myös kontilleen kupin viereen ja maiskutella reilusti – pentu nimittäin kaipaa sisarustensa seuraa.

Valmisruuat

Nykyiset kuivat valmisruuat ovat turvallinen ja hyvä vaihtoehto, koska ne sisältävät sopivassa suhteessa tarvittavia ravintoaineita. Suurille roduille ja jättiroduille löytyvät monista merkeistä omat sopivat ruokansa.

Lisäravinteet

Jos pentu syö pääosin kuivamuonaa, se ei tarvitse muita lisäravinteita. Jos pentu syö lähes pelkästään kotiruokaa, se tarvitsee lisävitamiineja ja -kivennäisiä.

BARF

BARFin eli biologisesti sopivan raakaravinnon käytöstä kannattaa neuvotella kasvattajan kanssa, ja perehtyä aiheeseen huolellisesti ennen kyseiseen ruokintaan siirtymistä.

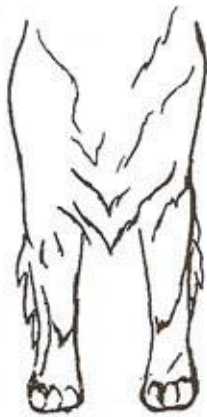
Huom!



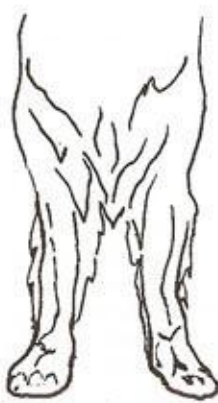
normaali ranne

painunut ranne

Pahempia muutoksia ovat jo eturaajojen kääntyminen ulospäin ja takaraajojen meneminen pihtiin.



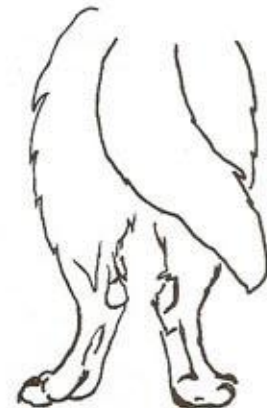
normaalit
eturaajat



ulospäin kääntyneet
eturaajat



normaalit
takaraajat



pihtikintut

Kasvuhäiriöt ovat valitettavan yleisiä tässäkin rodussa. Siksi on tärkeää seurata pennun raajojen kehittymistä. Usein ensimmäisenä oireena kasvuhäiriöstä alkavat eturaajojen ranteet painua. Myös hyvin suuret "kasvupatit" eturaajojen polvissa saattavat olla merkinä häiriöstä.

Jos huomaat pentusi raajoissa muutoksia, ota yhteyttä kasvattajaan. Hän neuvoo sinua edelleen.

LEIKKIKALUT

Pennulla pitää olla omat (ikiomat, ei lapsiltanne lainatut) leikkikalut. Lelut eivät saa olla sellaisia kumi- tai nahkaesineitä (esim. solmuluut) puhumattakaan muovista, joista se saa irti palasia. Liian pienet esineet koira voi niellä ja tukehtua. Sopivia leikkikaluja ovat esimerkiksi tarpeeksi iso solmuton nahkaluu, tarpeeksi iso pallo tai solmussa oleva vanha pyyhe. Suurille koirille tarkoitettut toimintalelut tai tyhjät pahvipakkaukset nami sisällään myös aktivoivat koiran älyä.

PENTU JA LAPSET

Leonberginkoiran pentu on perheenjäsen ja sellaisena sitä tulee myös kohdella. Siitä ei saa tulla lasten leikkikalua. Kun pentu tulee uuteen kotiinsa, lapset eivät ainakaan aluksi saa jäädä sen kanssa yksin. Aikuisen on oltava läsnä neuvomassa, miten pennun kanssa toimitaan – rauhallisesti ja maltillisesti. Pentu ei saa riehua lasten kanssa, sillä se jatkaa samalla menetelmällä kasvaessaan eikä ymmärrä voimiensa rajuutta.

Lasten ei pidä antaa nostaa pentua syliinsä. Terävät hampaat ja arvaamattomat liikkeet saavat otteen irtomaan. Pennun kanssa ollaan lattiatasolla.

Lapsen ei pitäisi mennä yksin ulos pennun (tai aikuisen kookkaan koiran) kanssa, sillä hän ei pysty hallitsemaan mahdollisia tilanteita liikenteessä, toisten koirien lähestyessä jne.

TERVEYDENHOITOA

Matolääkitys

Pentusi on varmasti saanut matolääkityksiä kasvattajan luona, joten seuraava on 10–11 viikon iässä. Matolääkitys kannattaa tehdä ennen rokotuksia. Jatkossa matolääkitystä suositellaan puolen vuoden välein esimerkiksi syksyisin ja keväisin. Sopivista valmisteista saat tietoja kasvattajalta ja apteekista.

Rokotukset

Pennulla ei ole rokotussuojaa ennen kuin kaikki rokotukset ovat kunnossa. Sen vuoksi vieraiden koirien tapaaminen ei ole toivottavaa. Sitä ei kannata myöskään viedä paikkoihin, joissa liikkuu runsaasti muita koiria.

Rokotuksia ei suositella hampaiden vaihdon aikana.

Pennulle annetaan seuraavat rokotukset:

12 viikon iässä

- penikkatauti ja tarttuva maksatulehdus
- parvovirus
- kennelyskä

4 kuukauden iässä (4 viikon kuluttua edellisistä) tehosteet

- penikkatauti ja tarttuva maksatulehdus
- parvovirus
- raivotautirokotus tässä yhteydessä tai **2-4 viikkoa edellisestä** (jälkimmäinen on EVIRA:n suositus rokotusreaktioiden vuoksi)

Vuoden kuluttua

- penikkatauti ja tarttuva maksatulehdus
- parvovirus
- kennelyskä
- raivotauti

Jatkossa rokotukset annetaan EVIR An ja Suomen Kennelliiton suositusten mukaisesti. Suosituksen selviävät eläinlääkäriltä tai Suomen Kennelliitosta.

HUOM! Mikäli rokotuspäivämäärä kuluu umpeen, seuraa rokotuksen jälkeen aina kahden viikon varoaika, jolloin koira ei voi esimerkiksi osallistua kokeisiin tai näyttelyihin,

VAKUUTUS

Vakuutusyhtiöillä on tarjolla erilaisia koira- tai lemmikkivakuutuksia. Vakuutus voi kattaa esimerkiksi eläinlääkärikulut. Ota selvää erilaisista mahdollisuuksista esimerkiksi omasta vakuutusyhtiöstäsi.

Turkki

Turkinhoito aloitetaan heti. Pentu kannattaa kammata päivittäin, jotta se tottuu siihen. Useimmiten pentu nauttii yhteisestä hetkestä, mutta se ei saa myöskään karata kesken kaiken. Koirankampa, joustavapiikkinen karsta tai jopa tavallinen muovikampa on sopiva pennun kampaamiseen.

Säännöllinen harjaaminen kerran viikossa riittää jo säästämään koiran takkuuntumiselta. Etenkin korvien taakse, housukarvoihin, kainaloihin ja häntään muodostuu helposti takkuja. Takkujen alla iho hautuu ja saattaa tulehtua.

Harjattaessa pitää muistaa, että kamman tai harjan pitää mennään ihoon asti, muuten siitä ei ole hyötyä. Uroksen kiveksiä kannattaa varoa. Hyvä tapa harjattaessa on avata toisella kädellä turkki vastakarvaan ja kammata se kerroksittain oikeaan asentoon. Uiminen lisää turkinhoitotarvetta.

Koira pestään, kun se on likainen. Pesussa käytetään lämmintä vettä ja koirien shampoota. On varottava, ettei vettä ja pesuainetta mene korviin tai silmiin. Shampoo on huuhdeltava huolellisesti pois. Turkkiin voi laittaa myös koirille tai ihmisille tarkoitettua hoitoainetta, etenkin hännän ja raajojen hapsuihin. Hoitoaine kannattaa huuhdella pois.

Turkki voidaan kuivata hiustenkuivaajalla. Pentu kannattaa totuttaa kuivaajaan jo pienenä. Se ei pidä aluksi siitä, mutta oppii kyllä hyväksymään sen. Märkä koira ei saa mennä ulkoilemaan. Korvat kuivataan heti pesun jälkeen.

Jos koira alkaa vimmatusta raapia itseään saaden omituisia raapimispuuskia, on syytä tarkistaa varsinkin korvantaustat ja rinta. Kysymyksessä voivat olla syöpäläiset. Ne on tärkeää hoitaa pois, sillä koira tartuttaa ne muihin koiriin ja niistä voi seurata myös ihotulehduksia. Kysy neuvoa kasvattajalta tai eläinlääkäriltä.

Kesällä koira kannattaa tarkastaa punkkien varalta. Apteekista saa punkkipihtejä, joilla punkin saa poistettua. Poistokohtaan saattaa kehittyä tulehdus, jolloin tarvitaan antibioottikuuri.

Hampaat

Pennun maitohampaat alkavat lähteä noin 3-4 kuukauden iässä. Puruluut ja kova leipä auttavat. Jos uusi hammas on jo selvästi kasvamassa eikä maitohammas ole vielä irronnut, on syytä antaa eläinlääkäriin poistaa se. Muuten uudet hampaat kasvavat virheellisiin asentoihin. Erityisesti pitää tarkkailla kulmahampaita.

Koirille kehittyy toisinaan hammaskiveä. Sen muodostuminen on yksilöllistä.. Oikeat luut ja hampaiden hoitoon tarkoitettut puruluut estävät hammaskiveä. Mikäli hammaskiveä muodostuu kovasti, voi eläinlääkäri poistaa sen rauhoituksessa.

Korvat

Korvat tarkastetaan viikottaisen turkin hoidon yhteydessä. Puhtaita korvia ei tarvitse puhdistaa. Näkyviin osiin kertyneen eritteen voi puhdistaa vanulla. Korvatulehdusta poteva koira raapii korviaan ja ravistelee päätään. Korvat ovat punoittavat ja kuumeisen tuntuiset. Korvatulehdus on aina eläinlääkäriin hoidettava.

Uinnin jälkeen on muistettava kuivata korvat.

Silmät

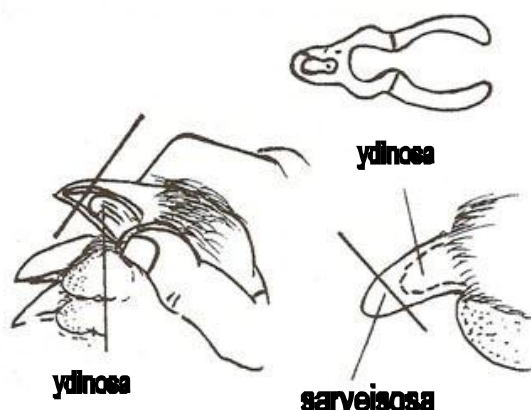
Terveet silmät eivät juurikaan vuoda eivätkä punoita. Silmänurkkaan kertyvä erite poistetaan puhtaalla vanulla.

Kynnet

Kynnet tulee leikata kerran viikossa, ja pennulta onkin varmasti leikattu ne moneen kertaan kasvattajan luona. Totuta pentu siihen, että sinäkin leikkaat sen kynnet. Mikäli kynsiä ei leikata, ydinosa kasvaa pitkäksi, ja kynttä on vaikea enää saada lyhyeksi. Millinkin poistaminen on tärkeää. Pitkät kynnet muuttavat koiran raajojen asentoa ja voivat vaikeuttaa sen liikkumista.

Kynnet pitää leikata niin, ettei keskellä oleva ydinosa joudu terän alle. Mustasta kynnestä sen voi löytää katsomalla kynttä alhaalta päin. Jos kuitenkin leikkaat vahingossa liikaa, jatka rauhallisesti leikkaamista äläkä jätä työtä kesken. Jos pentu pääsee karkaamaan tilanteesta, seuraava kerta voi olla jo mahdoton.

Aloita unisen pennun kanssa.- tai apulaisen kanssa, joka voi pitää pentua sylissä kun sinä leikkaat. Kynsien leikkaaminen on myös todennäköisesti ensimmäinen asia, jota pentu ei innokkaasti halua tehdä kanssasi: määrätietoinen toiminta siinä tilanteessa vaikuttaa sinun ja koirasi suhteeseen.



Koiran kotiapteekki (ELL Ville Suutari)

- ✓ kuumemittari (koiran normaali ruumiinlämpö on noin 38,5 –39,0)
- ✓ sidetarpeita: harsotaitoksia, pumpulivanua, elastista sideharsoa, tai itsekiinnittyvää sidettä, vahvaa teippiä ja sakset
- ✓ desinfektioainetta esim. Betadine-paikallisantiseptia
- ✓ korvanpuhdistusaineet (esim. Epi-otic, Virbac)
- ✓ silmävettä, ei tislattua vettä silmään
- ✓ kynsileikkurit
- ✓ kyypakkaus (1 tabl/ 10kg)
- ✓ hiilitabletit
- ✓ ripulilääkkeet (esim. Attapekt tai Tehobact)
- ✓ kipulääke (esim. Ketorin, eläimille tarkoitettut Metacam- mikstuura, Rimadyl),
EI Burana eikä Panadol
- ✓ muista tarkistaa päiväkset, säilyvyys yleensä 2 vuotta

LIIKUNTA JA ULKOILU

Pennun on saatava liikkua riittävästi kasvuiässäkin, mutta sen annetaan säädellä liikunnantarpeensa esimerkiksi pihalla leikkimällä. Sen annetaan leikkiä ja peuhata silloin, kun se itse haluaa. Kotipihan ulkopuolella pennun voi viedä liikkumaan turvalliseen ja koirille sallittuun paikkaan, jos piha ei riitä. Pentu tarvitsee unta vielä päivälläkin, joten se leikkii jonkin aikaa ja menee sitten lepäämään. Silloin sen on annettava olla rauhassa. Nukkuvaa koira ei saa häiritä.

Lattia, jolla pentu liikkuu, ei saa olla liukas. Lattialla on hyvä olla esimerkiksi vanhoja mattoja. Liukas jää ei ole sopiva ulkoilupaikka. Rappusissa kulkeminen pitää opettaa pennulle, mutta se ei jatkuvasti ole terveellistä pennulle. Kahdella jalalla seisominen kannattaa kieltää, samoin liian rajut leikit isojen aikuisten koirien kanssa.

Koira on lähes pentu kaksivuotiaaksi asti. Se ei ymmärrä omien voimiensa rajuutta, ja siksi sen kanssa on oltava rauhallinen. Riehumisleikit eivät kuulu isokokoisien koiran nuoruuteen.

Kotipihassa kannattaa harjoitella kaulapannan ja talutushihnan käyttöä. Kun rokotussuoja on kunnossa, voidaan aloittaa pienet kävelylenkit vähitellen, vain harjoitusmielessä.

Pentu voi olla ulkona niin kauan kun se leikkii ja liikkuu, mikäli ulkona on kuiva sää. Kosteus, tuuli ja pakkanen ovat pikkupennulle vaarallisia, sillä heppoinen pentukarva ei suojaa kosteudelta eikä tuulelta. Pentu voi helposti vilustua tai saada virtsatietulehduksen., jos sen annetaan maata ulkona. Ruohikossa kastuneet vatsa ja tassut kuivataan pyyhkeellä.

Syksyn kurakeleillä pestään koiran jalat ja vatsanalusta, ja kuivataan ne hyvin pyyhkeellä. Näin lika ja tiesuola eivät vahingoita ihoa, ja kotonakin on mukavaa.

Kovilla pakkasilla ulkoilu ja kävelylenkit jäävät lyhyemmiksi. Polkuanturat voivat myös paleltua, ja silloin ne alkavat myöhemminkin palella helpommin. Tassujen palellessa koira nostelee jalkojaan.

Kesällä kova helle ja suora auringonpaiste voivat aiheuttaa lämpöhalvauksen. Kesähelteellä koiralla pitää olla ulkonakin varjoisa paikka. Koira ei saa koskaan jättää autoon kesällä tai muulloin lämpimällä säällä. Varjoisa paikka voi pian olla kuumimmassa paahteessa.

Kun pentu on noin kuuden kuukauden, voidaan sen kanssa aloittaa lyhyet kävelylenkit (päivässä noin 1 km). Paksua lumihankea kannattaa varoa: se on erittäin kova rasitus kehitysvaiheessa oleville nivelille ja luustolle. Varsinainen lenkkeily aloitetaan varovasti n. 9 kuukauden iässä. Kun aloitat lenkittämisen, pidä huoli, että se on jokapäiväistä. Satunnainen liikunta ei kehitä lihaksistoa vaan rasittaa kehittyvää luustoa.

Koira ei koskaan saa vetää talutushihnassa. Tähän auttaa, kun pysähdyt aina, kun talutushihna kiristyy ja lähdet liikkeelle vasta, kun talutushihna on löysällä. Nykäisy talutushihnasta on jo rangaistus.

Uiminen on erittäin hyvää liikuntaa. Koira totutetaan veteen leikkien, ei pakolla.

Vaarallisia tilanteita

- ✓ Pentu ei vielä tunnista oman alueensa rajoja. Turvallisin ratkaisu on aidattu alue, jolla se voi ulkoilla vapaasti. Opetta koira tulemaan luoksesi ja pysähtymään käskystä.
- ✓ Valvo, ettei koira syö ulkona sieniä. Mikäli epäilet, että koirasi on syönyt myrkyllisiä sieniä, ota välittömästi yhteyttä eläinlääkäriin.
- ✓ Keväisin ja syksyisin on varottava heikkoja jäitä. Vapaana ulkoilu järvien ja jokien läheisyydessä voi johtaa vaaratilanteisiin.
- ✓ Kevästä syksyyn metsässä liikuttaessa kannattaa varoa kyykäärmeitä. Käärmeenpurema voi olla kohtalokas etenkin pennulle.
- ✓ Joillakin pennuilla voi olla tapana ottaa kiviä suuhunsa. Tarkkaile, ettei se niele kiviä.
- ✓ Koira ei kannata päästää veteen, jossa on sinileväesiintymiä. Osa levistä on erittäin myrkyllisiä.
- ✓ Älä jätä koira valvomatta kauppojen eteen tai aitaamattomalle pihalle. Koiravarkaudet ovat yleistyneet.

KASVATUS

Leonberginkoiran käyttöominaisuudeksi on vakiintunut seurakoira. Vartiointivaistoan leonberginkoira toteuttaa vahtimalla omaa perhettään ja piha-alueitaan suuren kokonsa ja

ison koiran haukkuaänen turvin. Seurakoirana se on sopeutuva, oppivainen ja miellyttämishaluinen. Sen kanssa harrastetaan nykyisin mm. tottelevaisuutta, vesipelastusta ja agilityä. (JTO 2004)

Tavallinen kotikasvatus on välttämätön kaikille koirille, jotta niistä tulisi miellyttäviä seuralaisia. Kokonsa ja voimakkuutensa vuoksi leonberginkoiran on osattava käyttäytyä ja sinun on pystyttävä hallitsemaan se erilaisissa tilanteissa. Ensimmäiset viikot ja kuukaudet ovat hyvin vaativia uudelle koiranomistajalle. Tämä aika edellyttää lähes täydellistä keskittymistä pentuun. Pentuna koira on oppivaisimmillaan. Omasta kekseliäisyydestä riippuu, mitä ja miten pentusi oppii.

Koira kasvatetaan lempeydellä ja ystävällisyydellä. Sille on näytettävä, että siitä pidetään. Puhu pennulle paljon ja opeta se kuuntelemaan ääntäsi. Käytä apuna äänensävyä (ei voimakkuutta). Leonberginkoira ei saa käsitellä liian lujin käsin. Se on herkkätuntoinen, ja oppii parhaiten, kun sitä kohdellaan ystävällisesti. Pentu on kuin lapsi, mutta sille ei pidä kuvitella ihmisen ominaisuuksia. Sen käyttäytyminen pohjautuu vaistoihin ja vietteihin. Sinusta riippuu hyvin paljon se, millainen yksilö siitä kasvaa.

MISSÄÄN TILANTEESSA KOIRAA EI SAA HÄRNÄTÄ EIKÄ ÄRSYTTÄÄ. VALVO, ETTEIVÄT MUUTKAAN TEE NIIN. SINULLA ON KAIKISSA TILANTEISSA VASTUU KOIRASTASI.

Kun koira koulutetaan, sille annetaan yksi selvä käsky ja samalla näytetään, mitä sen pitää tehdä. Kehutaan kovasti, kun suoritus onnistuu. Äänen voimakkuus ei tässäkään ratkaise vaan sävy: koirat rakastavat iloista ja lempeää ääntä. Muista aina palkita pentu, kun se on tehnyt jotakin oikein. Katsekontakti on myös tärkeä, ja omistajan silmiin katsomisesta kannattaa palkita. Rankaisu on huono opetusmenetelmä.

Johdonmukaisuus on koirankasvatuksen tärkeimpiä asioita, ja samoin toivotun käyttäytymisen palkitseminen kehumalla ja kiittämällä. Kaikkien perheenjäsenten tulee noudattaa samoja sääntöjä.

Koiran oma nimi

Ensimmäisinä päivinä pennun nimeä käytetään paljon aina ystävälliseen sävyyn ja kehujen yhteydessä, ei koskaan kiellon yhteydessä.

Nimeä käytetään:

- ✓ pentua kutsuttaessa
- ✓ pennun tullessa luo
- ✓ namupalaa annettaessa
- ✓ hyväiltäessä
- ✓ pennun hyväillessä ihmistä
- ✓ ruokaa annettaessa

Sallittua ja kiellettyä

Opetta pennulle heti kielto sana EI. Kun pentu tekee jotakin kiellettyä asiaa, sano sille rauhallisesti, lyhyesti ja ytimekkäästi EI. Jos ei auta, toista EI. Tarvittaessa ota tukeva ote

niskanahasta. ja toista EI. Vastalausemurina ei käy, joten sekin on kiellettävä asia. Leikin yhteydessäkin pentu murisee ja se on eri asia.

Pentu ei saa pureskella ihmisten vaatteita, käsiä eikä jalkoja. Useimmiten pahin puremiskausi ajoittuu juuri 8-12 viikon ikään, joten silloin on nähtävä vaivaa pennun kasvattamiseksi. Pennulle sanotaan EI ja sille annetaan suuhun sen OMA LELU.

Joskus pentu saattaa vieläkin jatkaa. Silloin sille kannattaa kääntää selkensä ja jättää se yksin poistumalla toiseen huoneeseen.

Jos pentu pureskelee huonekalun jalkaa tai muuta kiellettyä, sitä kielletään sanomalla EI ja annetaan OMA LELU, johon se voi purkaa toimintatamonsa.

Kiellon pitää tapahtua juuri sillä hetkellä, kun pentu tekee kiellettyä asiaa. Jälkikäteen pentu ei ymmärrä, mistä kiellettiin, joten rankaiseminenkin silloin on täysin turhaa ja rikkoo luottamuksen sinun ja pennun välillä.

”Tänne”

Pentua kutsuttaessa aluksi käytetään vain sen nimeä, jotta se oppii sen. Koiran tultua luokseen sille puhutaan AINA ystävällisesti, sitä kehuaan ja kiitetään hyväilyillä. Aluksi pitää olla kärsivällinen, sillä pentu ei tiedä, mitä totteleminen on.

Luoksetulo on tärkeä taito. Omistajan luokse tulemisen on oltava aina iloinen asia. Niinpä pentua ei saa koskaan torua vaikka se olisikin tehnyt tuhmuuksia. Aluksi pentua voi kutsua se omalla nimellä, ja sitten yhdistämällä nimeen kehotuksen TÄNNE. Samoin pennun voi opettaa tulemaan vihellyksestä. Luoksetulon harjoittelussa voi käyttää myös makupalaa.

Pysähtymiskäskyn voi opettaa niin, että kun koira kulkee hihnassa vierelläsi, käännyt sen eteen, sanot sopivan käskyn (esimerkiksi SEIS) ja palkitset sen, kun se pysähtyy.

Mikäli pentu karkaa eikä tahdo tulla luoksesi, kiinnitä pennun huomio itseesi ja lähde juoksemaan toiseen suuntaan. Takaa-ajoleikkejä ei kannata koskaan leikkiä, sillä jos juokset sen leikkiläsi, se luulee perässä juoksemista sen jälkeen aina leikiksi, ja sinun on mahdoton saada sitä kiinni vaaratilanteessa.

Tutustuminen maailmaan

Elämänsä ensimmäisten neljän kuukauden aikana koiranpennun tulisi tutustua mahdollisimman moniin asioihin, koska sen jälkeen sen kyky vastaanottaa ja hyväksyä uusia asioita ei enää ole yhtä suuri. Autoajeluista, vieraista ihmisistä, toisista eläimistä ja paikoista on tärkeää saada MYÖNTEISIÄ kokemuksia. Uudessa tilanteessa pennun tulee aina kokea olonsa turvalliseksi.

Täyden rokotussuojan puuttuminen tuossa iässä rajoittaa kuitenkin liikkumista yleisillä paikoilla ja toisten koirien tapaamista. Silti pennun on hyvä tavata perheelle tuttuja koiria, joiden terveydestä voi olla suunnilleen varma (ei ripulia, vuotavia sieraimia, silmiä tai oksentelua).

Tuttavuutta tehtäessä kannattaa varmistua, että toinen koira käyttäytyy ystävällisesti. Pelottavat ja negatiiviset kokemukset toisista koirista niin kuin muistakin asioista heijastuvat koiran käyttäytymiseen koko sen loppuelämän ajan. Anna pennun tehdä tuttavuutta oma-aloitteisesti ja niin, että olet kyykyssä sen vieressä, jotta pentu voi tuntea olevansa turvassa.

Mikäli jotakin ikävää pääsee tapahtumaan, kannattaa pentua rauhoitella tavallisella ja arkisella äänellä, niin että asiasta ei tule suurta numeroa. Samoin toimitaan muissakin tilanteissa, joissa pentua pelottaa.

Koulutus

Monilla paikkakunnilla järjestetään ns. pentukursseja alle 4 kuukauden ikäisille koirille. Niiden tavoitteena on pentujen sosiaalisen kehityksen edistäminen.

Koiran kouluttamisesta ja menetelmistä on monenlaisia käsityksiä. Niihin voit tutustua hankkimalla esimerkiksi hankkimalla aiheesta tietoja kirjallisuudesta ja tutustumalla oman paikkakuntasi koiraharrastajien järjestämiin tilaisuuksiin.

Jokainen on yksilö, on siis luonteeltaan haastavia ja vähemmän haastavia leonberginkoiria kuten ihmisiäkin. Opettelemalla tuntemaan oman koirasi löydät sen vahvuudet ja heikkoudet.

Koiran luonteenkehityksen pääkausia:

4.-7. viikko

- ✓ leimautumiskausi
- ✓ oltava paljon ihmisen kanssa

8.-12.viikko

- ✓ nopean oppimisen kausi
- ✓ opittava ihmisen eleet ja sanat

13.-17.viikko

- ✓ arvojärjestyksen muotoutumisen kausi
- ✓ tässä vaiheessa pentu ei saisi voittaa isäntäänsä leikeissä

5.-6.kk

- ✓ lauman järjestäytymiskausi
- ✓ kaikki yhteistyö tuottaa koiralle suurta mielihyvää, pentu on auktoriteeteille altis

7.-12.kk

- ✓ puberteetti-ikä, luonne ailahtelee, varsinkin uros saattaa uhota
- ✓ pentuun suhtauduttava asiallisesti ja ymmärtäen, kuitenkin määrätietoisesti
- ✓ kasvatettava yhteiskuntakelpoiseksi
- ✓ rodulle ominaiset luonteenpiirteet tulevat selvemmillä

(anon. Suomen Afgaanit ry)

Uhmakausina vaikuttaa siltä, että pentu on unohtanut kaiken oppimansa. Se saattaa temppuilla, pureskella ym. Kärsivällisyyttä tarvitaan, sillä johdonmukaisuus ja lempeä määrätietoisuus tuottavat hyvän tuloksen ja synnyttävät luottamuksen lauman sisällä eli ihmisen ja koiran välillä.

SINULLA ON VASTUU KOIRASI HYVINVOINNISTA. HUOLEHTIMALLA, ETTÄ SILLÄ ON HYVÄ OLLA SEN ELÄMÄN JOKAISENA PÄIVÄNÄ, OSOITAT OLEVASI SEN KIINTYMYKSEN ARVOINEN!

Leonberginkoira on herkkä, lempeä ja ystävällinen, mutta myös toimielias ja voimakastahtoinen. Tarvitset paljon kärsivällisyyttä sen kasvattamisessa.

Huolehdihan aina, että

- ✓ **koirasi saa säännöllisesti ruokaa, sillä on puhdasta vettä saatavilla ja rauhallinen lepopaikka.**
- ✓ **koirasi saa sairastuessaan eläinlääkärin hoitoa.**
- ✓ **koirasi saa riittävästi liikuntaa.**
- ✓ **koirasi ei joudu oleskelemaan liian kylmässä tai liian kuumassa.**
- ✓ **koirasi ei joudu liian pelottaviin tilanteisiin.**
- ✓ **koirasi ei aiheuta vaaraa ympäristölleen, eikä ympäristö sille.**
- ✓ **koiraasi ei kohdella väkivaltaisesti eikä julmasti.**

**OTATHAN AINA KASVATTAJAAN YHTEYTTÄ,
KUN TARVITSET APUA JA NEUVOJA!**

