

Suomen Leonberginkoirat ry



PENTU TULEE UUTEEN KOTIIN PENNUN HOITO-OHJEET

Uusittu versio 1.5.2016

PENTU TULEE UUTEEN KOTIIN

Uusi perheenjäsenesi tarvitsee turvallisuutta ja ystävällistä ja lempeää kohtelua. Se kaipaa huolenpitoa erityisen paljon juuri nyt tullessaan uuteen kotiinsa. Pentu joutuu kokemaan paljon uusia asioita. Matka, uudet hajut, uudet äänet ja uusien asioiden näkeminen ovat koettelemuksia pienelle pennulle. Se on tottunut nukkumiseen, syömiseen ja leikkimiseen pentuesisarustensa, emonsa ja tuttujen ihmisten kanssa. Anna pennun tulla rauhalliseen kotiin.

Pentu tarvitsee aikaa totutellakseen uuteen ympäristöönsä. Seuraavat asiat on hyvä ottaa huomioon:

- Anna pennun tutustua ensin omaan perheeseensä. Sen jälkeen vasta on vieraiden aika.
- Anna pennun rauhassa tutkia omaa kotiaan ja opetella tuntemaan sen uudet hajut.
- Mikäli perheessä on muita koiria, tutustuta ne pentuun (tarvittaessa yksitellen) rauhallisessa paikassa siten, että aikuinen koira saa haistella pentua. Yleensä aikuinen koira ottaa pennun hyvin vastaan ja pentu osaa alistua aikuiselle koiralle. Jos on pienikin epäily siitä, että ensitapaamisessa aikuinen koira voi käyttäytyä aggressiivisesti pentua kohtaan tulee pentu ja aikuinen koira pitää erillään niin kauan kunnes ovat tottuneet toisiinsa. Ne voivat tällöin tutustua toisiinsa turvallisesti esimerkiksi koiraportin takaa.
- Ole pennun seurana niin paljon kuin mahdollista.
- Korvaa matot huonommilla, laita lattialle sanomalehtiä, joille pentu voi tehdä tarpeensa. Varmista, ettei lattia ole liukas – liukas lattia ei ole hyvä alusta kehittyville raajoille.
- Suojaa sähköjohdot, huonekasvit, helposti kaatuvat ja putoavat esineet, jotta pentu ei vahingoittaisi itseään. Varmista, ettei pentu pääse kiipeämään mihinkään mistä voi tipahtaa esim. portaisiin tai sohvalle.
- Järjestä pennulle oma makuupaikka jossa se saa levätä sillä se väsy kovin helposti. Anna pennun nukkua rauhassa ja opeta tämä myös perheen lapsille.
- Lapsiperheessä on tärkeää opettaa lapsille heti alusta alkaen pennun käsittelyä. Vaikka kyseessä on suurirotuinen koira on se yhtä haavoittuvainen kömpelönä pentuna kuin pienemmätkin rodut. Opeta lapsille, että pentua ei saa käsitellä kovakouraisesti eikä nostella ja retuuttaa. On tärkeää ottaa varsinkin leikki-ikäiset lapset mukaan pennun päivittäisiin hoitotilanteisiin, jotta he oppivat, että pentu on perheenjäsen josta pitää huolehtia. Jos puuhaillet paljon itse pennun kanssa (ilman lapsia), lapset sattavat tulla mustasukkaiseksi pennulle sen saamasta huomiosta.
- Varaa pennulle joitakin omia leluja, joita se voi turvallisesti pureskella ja retuuttaa. Pennulle voi tehdä leluja myös itse ja usein ne ovatkin pennun mielestä mielenkiintoisia. Esimerkiksi solmussa oleva pyyhe on mainio retuutuslelu. Tärkein asia leluissa on, että pentu ei saa niistä mitään osia irti, joita se voi niellä (tukehtumis- ja suolistotukosvaara).

ENSIMMÄINEN YÖ

Yksinjääminen pelottaa rohkeakin pentua, joten sitä ei kannata erottaa muista perheenjäsenistä. Pentu saattaa muutenkin ajoittain vinkua tai ulista, sillä se on sen ainoa keino kutsua emoa luokseen. Pentu on hyvin riippuvainen uudelta perheeltä saamastaan turvallisuuden tunteesta, joten kohtele sitä sen mukaisesti.

Paras nukkumapaikka pienelle pennulle on alussa jonkun perheenjäsenen läheisyydessä, jolloin pennulla on haju-, kuulo- ja tuntoyhteys ihmiseen. Jos pennun pedin sijoittaa esimerkiksi oman sänkynsä viereen, siitä ylettyy helposti rauhoitteluun pentua käden ojentamalla.

Jos pentu nukkuu ensimmäiset yöt jonkun perheenjäsenen huoneessa, ei se tarkoita sitä, että se nukkuisi siellä lopun ikäänsä. Vanhempana koiran voi totuttaa nukkumaan jossain muuallakin.

PENNUN OPETTAMINEN SISÄSIISTIKSI

Monen kasvattajan luona pennut ovat sisällä ollessaan tehneet tarpeensa sanomalehtipaperille. Jos haluaa, niin sanomalehtiä voi käyttää myös pennun uudessa kodissa alkuaikoina. Toiset pennut osaavat jo hakeutua sanomalehden päälle pissalle ja toisilta lirahtaa siihen missä ovat kun pissahätä tulee. Sanomalehtiä voi laittaa ainakin ulko-oven läheisyyteen, näin pentu osaa hakeutua oven suuntaan ja jossain vaiheessa sanomalehdet voi jättää sitten pois ja ohjata pennun suoraan ulos.

- Vie pentu ulos aina kun se on herännyt tai syönyt. Myös leikkimisen jälkeen tulee helposti pissahätä.
- Kun viet pennun ulos odota, että se tekee tarpeensa ja leiki vasta sitten sen kanssa.
- Muista kehua pentua iloisella äänellä, kun se on tehnyt tarpeensa ulos. Näin se ymmärtää nopeammin, että on hyvä juttu pissata ulos.
- Jos pentu pissaa sisälle voit keskeyttää sen ja nostaa pennun syliisi ja kuljettaa ulos. Älä kuitenkaan huuda tai toimi kovakouraisesti. Kehu pentua, jos se jatkaa pissaamista ulkona.

Normaalisti pentu oppii sisäsiistiksi 4-6 kuukauden ikäisenä. Mikäli olet opettanut pentua pissaamaan ulos yllä mainittujen ohjeiden mukaisesti ja silti se alkaa taas enemmän lirahtella pieniä pissoja vähän väliä sisälle vaikka sen pitäisi jo alkaa oppimaan, saattaa pennulla olla pissatulehdus. Pissatulehduksessa pentu lirauttelee pieniä määriä lyhyin väliajoin. Pissatulehdus tulee helposti esim. kylmästä pienille pennuille joiden sukuelimet ovat vielä hyvin kehittymättömät. Pissatulehdus tai epäily siitä vaatii aina lääkarissäkäynnin ja se on tärkeä hoidattaa, ettei se aiheuta pysyvää haittaa pennun elimistölle. Pissatulehdus ei parane itsestään ilman lääkkeitä.

RUOKINTA

Pennun ruokinnasta saat ohjeet kasvattajalta pentua noutaessasi. Näitä ohjeita tulee noudattaa yleensä ainakin pennun ensimmäisen elinvuoden ajan. Ruokinnan muuttamisesta (esim. kuivaruokamerkin vaihtamisesta) tulee aina jutella ensin kasvattajan kanssa. Ruokintamallin muuttaminen myöhemmälläkin iällä kannattaa tehdä aina pikkuhiljaa sekoittamalla uutta ja aiemmin käytettyä ruokaa keskenään muutaman päivän ajan.

Pentu syö useammin kuin aikuinen koira, noin 4 kertaa päivässä. Vähitellen ateriakerrat vähenevät kolmeen ja aikuiset koirat syövät usein kaksi kertaa päivässä. Jos pentu jättää yhden ruoan syömättä se on usein merkki siitä, että päivittäisiä ruokintakertoja voidaan vähentää.

Kasvattajasi antaa sinulle ohjeet, kuinka paljon pennun tulee saada ruokaa jokaisella aterialla. Ruokapussien kyljessä olevia ohjeita ei kannata lukea kuin lakikirjaa. Pennun energiantarve riippuu siitä, miten vilkas se on ja miten paljon kuluttaa energiaa – pentu syö myös kasvaakseen – ei pelkästään elääkseen.

Ruokinnan suhteen jokainen pentu on yksilö. Kaikki ei sovi kaikille. Tarkkaile koirasi vatsan toimintaa, siitä huomaat onko ruoka ollut sopivaa. Jos esiintyy ripulia selvitä sen syy heti. Varsinkin pennulle ripuli voi olla vaarallinen sillä sen elimistö kuivuu helposti. Pientä pentua ei saa paastottaa ripulin vuoksi. Paaston sijaan kannattaa antaa koirille tarkoitettuja maitohappobakteerivalmisteita. Jos epäilet ruoan aiheuttavan pennulle ripulia tai pentu kieltäytyy jatkuvasti syömästä sitä, ota yhteyttä kasvattajaan. Jos ripuli kestää pidempään kuin 2-3 päivää on hyvä käyttää pentu lääkäriä.

On hyvin mahdollista, että pennulla on ensimmäisinä päivinä uudessa kodissaan huonompi ruokahalu. Se kaipaa sisaruksiaan ja emoaan eikä ruoka maita. Joskus oma maiskuttelu ruokakupin vieressä herättää pennun ruokahalun.

Suurikokoisen rodun edustajan pennun ruokintaan tulee kiinnittää erityistä huomiota. Pentu saavuttaa noin puolet aikuispainostaan 4-5kk ikäisenä. Kasvu ei saa olla liian nopeaa, sillä silloin luusto saattaa altistua kasvuhäiriöille. Normaali painonnousu leonberginkoiran pennulla on n.1-1,5kg/viikossa, mutta tässäkin saattaa tulla hetkittäisiä heilahteluja suuntaan tai toiseen. Yksittäiseen viikkopainonnousuun ei kannata takertua, vaan tarkkailla useamman viikon jaksoa kerrallaan. Kasvun tasaisuuden takaamiseksi pentu olisi hyvä punnita joka viikko.

Pentu kannattaa opettaa pienestä lähtien rauhoittumaan ennen ruoan antamista. Pentua voi esimerkiksi pyytää istumaan ja antaa sitten vasta ruoka pennulle. Pennun tulee myös hyväksyä se, että saat koskea sen ruokakuppeihin ja leluihin.

Pennut läträävät mielellään vesikupilla, siitä huolimatta pennullakin tulee aina olla puhdasta vettä saatavilla. Veden on hyvä olla huoneenlämpöistä sillä toiset pennut saattavat pulautella vatsalaukun sisältöä helposti ulospäin, mikäli nauttivat ihan jääkylmää vettä (tai lunta).

Valmisruoat

Nykyiset kuivat valmisruoat ovat turvallinen ja hyvä vaihtoehto, koska ne sisältävät sopivassa suhteessa tarvittavia ravintoaineita. Useista kuivaruokamerkeistä löytyvät sopivat vaihtoehdot suurikokoisten rotujen pennuille. Ruokamerkkien proteiinipitoisuudet, lihamäärät ym. vaihtelevat kuitenkin hyvin paljon eri merkkien

välillä, joten ehdottomasti turvallisin vaihtoehto on ruokkia pentua sillä kuivaruokamerkillä, jota kasvattaja kehoittaa syöttämään.

Lisäravinteet

Jos pentu syö pääasiassa kuivaruokaa, se ei yleensä tarvitse muita lisäravinteita. Jos kasvattajan kanssa on sovittu, että pentu syö pääasiassa kotiruokaa, tulee kasvattajan kanssa sopia mitä lisäravinteita käytetään.

Barf (*Biologically Appropriate Raw Food* tai *Bones And Raw Food*)

Barf-ruokintamalli on lisääntynyt viime vuosina myös pentujen keskuudessa. Tämä ruokintamalli vaatii laajaa perehtymistä asiaan ja ehdottomasti kasvattajan suostumusta ja ohjeistusta asiaan.

Raakoja luita ja rustoja voi myös antaa pennulle pienissä määrin ajanvietteeksi, mutta niiden syömistä on vahdittava. Vaikka pentu ei pentuhampaillaan todennäköisesti saa juuri mitään luista irti, pitää se opettaa syömään niitä pienestä saakka niin, ettei se hotki tai niele kokonaisia suuria palasia. Tämä onnistuu hyvin pitämällä luusta itse kiinni ja antamalla pennun kaluta luuta toisesta päästä. Raakojen luiden ja rustojen syöttämiseen kannattaa perehtyä kunnolla, sillä jotkut luut (esim. kanan luut) ovat koiralle syömäkelpoisia raakoina, mutta kypsennettynä ne muuttuvat hengenvaarallisiksi (luu haurastuu ja katkeilee teräviksi tikuiksi).

Sekaruokinta

Useat pennut ovat jo kasvattajalla ollessaan saaneet maistella nappuloiden lisäksi esim. raakaa jauhelihaa, kermaviiliä, piimää yms. Tätä ruokintamallia voi ehdottomasti jatkaa kotonakin, varsinkin jos kasvattaja sitä suosittelee. Kuivaruoka kannattaa kuitenkin pitää joka aterialla pääosassa ja lisukkeita laittaa vain hieman sekaan. Joskus suolistolle voi olla liian suuri urakka käsitellä sekä hitaammin sulavaa kuivaruokaa, että nopeasti sulavaa (esim. raakaa jauhelihaa) yhtäaikaan ja tämä voi johtaa esim. ripuliin.

Makupalat

Makupaloja voi antaa pennulle ajanvietteeksi ruokailujen välillä. Pentu voi etsiä pieniä makupaloja lattialta. Pentu kannattaa pienestä pitäen myös opettaa luovuttamaan suussa olevat tavarat – tämä onnistuu yleensä helposti antamalla vaihtokauppana makupala pennulle. Sopivia makupaloja pennulle ovat kuivakala, kuivattu koiralle tarkoitettu liha tai kana, koirankeksit, porkkana, muruluut tai nahkaiset puruluut. Pennun vatsa täyttyy helposti, joten herkkuja voi antaa vain pieniä määriä kerrallaan.

LIIKUNTA

Pennun on saatava liikkua riittävästi kasvuiässäkin, mutta sen pitää antaa säädellä liikuntarpeensa esimerkiksi turvallisella (aidatulla) pihalla leikkimällä. Sen annetaan leikkiä ja peuhata silloin kun se itse haluaa. Pennun ulkoleikkejäkin on hyvä valvoa, sillä se on vielä hyvin kömpelö, eikä vielä hahmota mistä voi hypätä tai mihin voi kiivetä satuttamatta itseään. Heti ruokinnan jälkeen reuhkaamisleikkejä on hyvä hieman rajoittaa, sillä täydellä vatsalla riehuessa lisääntyy vatsalaukunkiertymävaara. Pentu väsähtää helposti aktiviteettien jälkeen ja käyttää pienenä suuren osan vuorokaudesta nukkumiseen. Nukkuvaa koira ei saa häiritä turhaan.

Sisällä leikkiessä kannattaa muistaa, että lattia ei saa olla liukas. Lattialle kannattaakin levittää esimerkiksi vanhoja mattoja. Myös portaissa kulkemista tulee rajoittaa ja vahtia, että pentu ei yksin ollessaan pääse kiipeämään portaisiin.

Mikäli perheessä on muita aikuisia koiria, tulee huolehtia siitä, että pennun ja aikuisten väliset leikit eivät muutu liian rajuiksi ja pentua ei satu.

Leonberginkoira on pentu lähes kaksivuotiaaksi asti. Se kasvaa nopeasti, eikä ymmärrä omien voimiensa rajuutta. Tämän vuoksi koira ei kannata pentunakaan innostaa leikkimään rajuja leikkejä esim. ihmisen kanssa. Pentuvaiheessa ne voivat vielä tuntua hauskalta, mutta eivät enää sitten kun koira on suuri ja painava.

Pentu voi ulkoilla valvotusti niin kauan kuin se jaksaa, liikkuu ja leikkii, mikäli ulkona on kuiva sää. Kosteus, tuuli ja pakkanen ovat pikkupennulle vaarallisia, sillä heppoinen pentukarva ei suojaa kosteudelta eikä tuulelta. Ruohikossa kastuneet vatsa ja tassut kuivataan pyyhkeellä. Syksyn kurakelillä pennun vatsa ja tassut kannattaa pestä ja kuivata hyvin pyyhkeellä sisälle tultaessa.

Kovilla pakkasilla pentu voi ulkoilla vain pieniä hetkiä. Erityisesti pitää varoa, etteivät tassujen polkquanturat palellu. Tassujen palellessa koira alkaa nostella jalkojaan. Syvässä ja kovassa lumihangessa liikkuminen voi pisemmän päälle olla liian kova rasitus ja huono asia kehitysvaiheessa oleville nivelille ja luustolle.

Kesällä kova helle ja suora auringonpaiste voivat aiheuttaa lämpöhalvauksen. Kesähelteellä koiralla pitää ulkonakin olla mahdollisuus päästä varjoiseen paikkaan. Koira ei saa koskaa jättää autoon kesällä tai muulloinkaan lämpimällä säällä. Lämpötila nousee yllättävän nopeasti auton sisällä ja johtaa helposti lämpöhalvaukseen.

Uiminen on erittäin hyvää liikuntaa. Veden tulee olla riittävän lämmintä ja pentu tulee totuttaa veteen leikkien avulla, ei koskaan pakottamalla. Vaikka suurin osa rotumme yksilöistä rakastaa vettä ja uimista, kaikki eivät siitä pidä.

Ulkona vapaana liikkuva koira voi kohdata monia vaaroja. Koira voi syödä jotain sopimatonta, kuten sieniä tai kiviä, koira voi kohdata käärmeen, mennä heikoille jälille tai mennä uimaan veteen jossa on sinilevää. Näiden tilanteiden varalta kannattaa etukäteen miettiä, miten milloinkin tulee toimia.

Älä milloinkaan jätä koira vahtimatta ja yksin kaupan eteen odottamaan. Koiravarkaudet ovat yleistyneet ja suuriroituisetkin kelpaavat.

Pennun kehityksen takia parasta liikuntaa on liikkuminen omaan tahtiin vaihtelevassa, mutta turvallisessa maastossa. Tällainen on esimerkiksi metsäpolku. Pikkuhiljaa pentua voi kuitenkin totutella myös hihnassa kulkemiseen pieniä pätkiä kerrallaan. Älä käytä pennulla

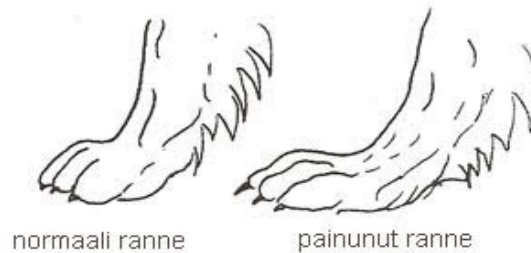
kiristyvää kaulapantaa. Kovalla alustalla kävelyttäminen ei tee hyvää suurirakenteisen pennun jaloille – vältä siis pitkiä lenkkejä esim. asfalttitiellä. Pentu on saanut emolta alustavan suojan rokotettavia tauteja vastaan, joten pennun kanssa voi käydä pienillä tutustumisretkillä omankin pihan ulkopuolella vaikka rokotukset eivät olisikaan vielä kunnossa. Paikoissa, joissa kulkee päivittäin paljon vieraita koiria piilee kuitenkin tartuntavaara, joten ole varovainen – sairastuessaan pieni pentu menee huomattavasti nopeammin heikkoon kuntoon kuin terve aikuinen koira.

Kun aloitat lenkittämisen pidä huoli, että siitä muodostuu jokapäiväinen rutiini. Satunnainen liikunta ei kehitä lihaksia vaan helposti rasittaa kehittyvää luustoa. Muistathan, että koiraa ei saa nykiä talutushihnassa, tämä saattaa vaurioittaa kehitysvaiheessa olevia niskanikamia. Pentua (tai isoa kookasta aikuista koiraa) ei tule antaa yksin lapsen ulkoilutettavaksi, sillä hän ei pysty hallitsemaan mahdollisia yllättäviä tilanteita liikenteessä, toisten koirien lähestyessä jne.

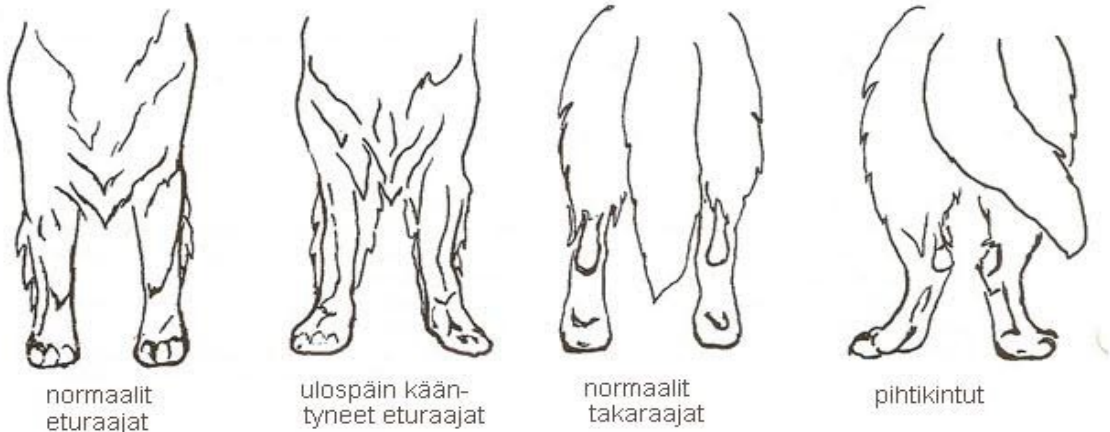
KASVUHÄIRIÖT

Kasvuhäiriöt ovat valitettavan yleisiä tässäkin rodussa. Kasvuhäiriöiden syntyyn ei ole yksiselitteistä syytä. Niihin voi vaikuttaa vääränlainen ruokinta, vääränlainen liikunta tai pennun perimät geenit, tai jokin edellämainittujen yhteisvaikutus. Usein ensimmäisenä oireena kasvuhäiriöstä alkavat eturaajojen ranteet painua. Myös hyvin suuret kasvupatit eturaajojen polvissa saattavat olla merkki häiriöstä. Ulospäin kääntyneet etu- tai takajalat ovat myös merkki kasvuhäiriöstä.

Jos huomaat pentusi raajoissa muutoksia, ota yhteyttä kasvattajaan. Hän neuvoa sinua, miten tulee toimia.



Pahempia muutoksia ovat jo eturaajojen kääntyminen ulospäin ja takaraajojen meneminen pihtiin.



TERVEYDENHOITOA

Matolääkitys

Pentusi on saanut matolääkityksen kasvattajan luona ja seuraava matolääkitys annetaan 1-2 viikkoa ennen ensimmäisiä rokotuksia, eli n.10-11 viikon ikäisenä. Matolääkkeen voi ostaa apteekista ilman reseptiä ja se annostellaan pakkauksen ohjeen mukaan (painon mukaan).

Rokotukset

12 viikon iässä pentu saa ensimmäisen rokotuksen. Ensimmäinen rokote on yhdistelmärokote, joka sisältää rokotteen penikkatauti, tarttuvaa maksatulehdusta ja parvovirusta vastaan. Rokotetta on saatavana myös valmisteena joka sisältää lisäksi kenneluskärokkotteen.

4 kuukauden iässä (4 viikon kuluttua ensimmäisestä rokotuksesta) pentu saa tehosterokotteen (penikkatauti, tarttuva maksatulehdus, parvovirus).

HUOM! Raivotautirokotus on mahdollista antaa tehosterokotuksen yhteydessä. EVIRA:n suositus on, että raivotautirokote annetaan vasta 2-4 viikon kuluttua tehosterokotuksen antamisesta. Jotkin koirat ovat saaneet vakavia rokotusreaktioita tehosterokotuksen ja raivotautirokotuksen yhteisvaikutuksesta.

1 vuoden kuluttua pentu saa toisen tehosterokotteen (sekä kenneluskärokkotteen jos se valitaan). Raivotautirokotus kannattaa antaa aikuisellekin koiralle aina 2-4 viikon kuluttua tehosterokotuksesta. Jatkossa rokotukset annetaan EVIRA:n ja Suomen Kennelliiton suositusten mukaisesti. Eläinlääkärisi kertoo sinulle milloin rokotukset on uusittava.

Vakuutukset

Vakuutusyhtiöillä on tarjoilla erilaisia vakuutuksia koiralle. Vakuutus voi kattaa esimerkiksi eläinlääkärikuluja. Ota selvää erilaisista vaihtoehdoista esimerkiksi omasta vakuutusyhtiöstäsi.

Turkki

Pentu kannattaa harjata päivittäin pienestä alkaen, jotta se tottuu siihen. Aloita hellävaroen ja vähän kerrassaan niin pentu ei ehdi kyllästyä harjaamiseen. Pennun harjaamiseen sopii esim. joustavapiikkinen karsta tai koirankampa. Voit halutessasi palkita pennun pienellä herkulla aina harjaamisen jälkeen.

Säännöllinen harjaaminen kerran viikossa riittää pitämään koiran turkin selvänä, ilman takkuja. Leonberginkoiralla on helposti takkuuntuvia paikkoja mm. korvien takuset, housukarvat, kainalot ja häntä. Suuret takut saattavat hautoa ihoa ja aiheuttaa siten ihotulehduksia.

Harjatessa on hyvä muistaa, että karva harjataan ihosta saakka. Tämä jää helposti huomaamatta leonbergin paksun turkin vuoksi. Hyvä tapa harjattaessa on avata toisella kädellä turkki vastakarvaan ja kammata se kerroksittain oikeaan asentoon. Uiminen lisää turkinhoitotarvetta.

Koira pestään kun se on likainen. Pesussa käytetään lämmintä vettä ja koirashampoota. On varottava, että korviin tai silmiin ei mene pesuainetta ja vettä. Shampoo huuhdellaan huolellisesti pois. Koirille on eläinkaupoissa useita erilaisia hoitoaineita, toiset ovat poishuuhdeltavia ja toiset turkkiin jätettäviä. Hoitoaineilla saattaa saada helposti takkuuntuvat kohdat pysymään paremmin selvinä.

Turkki voidaan kuivata kuivaajalla. Koirille on olemassa omia turkinkuivaajia. Pentu kannattaa totuttaa kuivaajaan jo pienenä. Se ei ehkä aluksi pidä siitä, mutta oppii kyllä hyväksymään sen. Mikäli koira ei kuivata kuivaajalla, tulee se kuivata mahdollisimman kuivaksi pyyhkeellä. Märkkää pentua ei voi viedä ulkoilemaan (varsinkaan kylmällä säällä). Korvat kannattaa muistaa kuivata huolella. Syksyn kurakeleillä pestään koiran jalat ja vatsanalusta ja kuivataan ne hyvin pyyhkeellä. Näin lika ja tiesuola eivät vahingoita ihoa ja kotonakin on mukavampaa.

Jos koira alkaa raapia itseään on syytä tarkistaa varsinkin korvantaustat ja rinta. Kysymyksessä voi olla syöpäläiset, kuten koiratäit. Syöpäläiset on tärkeää hoitaa pois mahdollisimman pian, ennen kuin se tartuttaa ne muihin koiriin. Hoitamattomana syöpäläiset aiheuttavat ihotulehduksia. Mikäli epäilet koirallasi olevan syöpäläisiä ole viipymättä yhteydessä eläinlääkäriin tai kasvattajaan.

Kesällä koira kannattaa tarkistaa mahdollisimman usein myös punkkien varalta. Koira rapsuteltaessa ja silittäessä punkki usein osuu sormiin ja tulee näin huomatuksi. Kotiapteekkiin kannattaa varata punkkipihdit, joilla punkin saa siististi poistettua. Poistokohta kannattaa puhdistaa desinfioidulla puhdistuaineella. Joskus poistokohtaan saattaa kehittyä tulehdus, joka tarvitsee antibioottikuurin. Koirille on myytävänä eläinlääkärissä useita valmisteita, joilla voi saada suojan punkkeja vastaan. Juttele kuitenkin aina kasvattajan kanssa, ennen kuin hankit näitä valmisteita pennulle, jotta saisit tietoa, onko pennun suvussa esiintynyt yliherkkyyttä joillekin punkkikarkotteille.

Ihotulehdus

Paksuturkkisilla koirilla esiintyy toisinaan ihotulehdusta, jota kutsutaan nimellä hotspot. Se voi saada alkunsa kosteudesta iholla, kuten takkujen alla tai pienestä naarmusta iholla. Tulehtuneeseen ihokohtaan tulee kutiavaa ja märkivää ihottumaa, joka voi levitä nopeasti suuremmaksi läikäksi. Eläinlääkärillä on saatavana voidetta, jolla hotspot saadaan paranemaan.

Hampaat

Pennun maitohampaat alkavat lähteä noin 3-4 kuukauden iässä. Puruluut ja kova leipä auttavat. Jos uusi hammas on jo selvästi kasvamassa, eikä maitohammas ole vielä irronnut on koira syytä käyttää eläinlääkärissä tai kasvattajan luona, jotta voidaan arvioida olisiko maitohammas hyvä poistaa. Jos maitohammas ei irtoa ja uusi kasvaa jo suureksi voi uusi hammas kasvaa väärään asentoon ja painautua esim. kitalakeen ja vaikeuttaa koiran elämää. Erityisen hyvä on tarkkailla kulmahampaita.

Koirille kehittyy toisinaan hammaskiveä. Sen muodostuminen on yksilöllistä. Luiden kaluaminen estää tehokkaasti hammaskiveä. Mikäli hammaskiveä muodostuu paljon voi eläinlääkäri poistaa sen rauhoituksessa. Koirille on olemassa myös erityistä koirien hammastahnaa ja harjoja. Mikäli haluat harjata koiran hampaita kannattaa se opettaa koiralle jo pentuaikana.

Korvat

Korvat tarkastetaan turkinhoidon yhteydessä. Puhtaita korvia ei tarvitse puhdistaa. Näkyviin osiin kertyneen lian voi puhdistaa vanulla. Varsinkin uinnin ja suihkun jälkeen korvat on hyvä kuivata. Jos korvat erittävät paljon tummaa likaa (myös sisemmällä korvassa) voi se olla merkki korvapunkeista. Korvapunkkeihin on saatavana lääkettä eläinlääkäristä. Korvat voivat myös tulehtua muista syistä. Tällöin koira ravastelee ja yrittää raapia korviaan ja usein ne ovat punoittavat ja kuumat. Korvatulehdus on aina eläinlääkäriin hoidettava.

Silmät

Terveet silmät eivät juurikaa vuoda eivätkä punoita. Silmänurkkaan kertynyt erite voidaan poistaa puhtaalla vanulla. Mikäli silmistä alkaa erittyä paksumpaa rähmää ja/tai koira hankaa silmiään, on koira käytettävä eläinlääkäriin. Silmän vuotamisen voi aiheuttaa esimerkiksi silmään mennyt roska tai silmätulehdus.

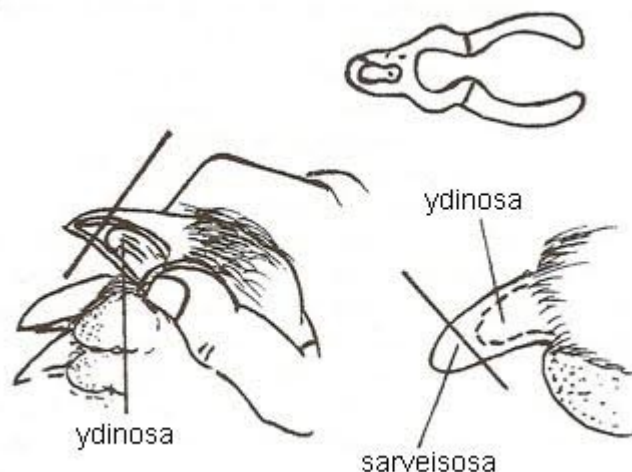
Kynnet

Kynnet tulee leikata pennulta kerran viikossa. Totuta pentu kynsien leikkaukseen. Kynsiä on parempi leikata usein ja vähän kerrassaan, kuin harvoin ja paljon kerrallaan. Mikäli kynsi pääsee kasvamaan pitkäksi, venyy myös kynnen sisällä oleva verisuoni pidemmäksi. Pitkät kynnet muuttavat myös koiran jalkojen asentoa ja voivat vaikeuttaa koiran liikkumista.

Kynsien leikkuu kannattaa ajoittaa pennun kanssa siihen kohtaan kun pentu on väsynyt ja käymässä kohta nukkumaan. Toinen ihminen voi pitää pentua sylissään ja toinen leikata kynnet. Voit kehua pentua samalla kun kynsiä leikataan. Kaikkia kynsiä ei ole pakko leikata samalla kertaa, voit ottaa joka päivä vaikka yhden jalan kynnet, peräkkäisinä päivinä. Muista palkita pentu kynsien leikkaamisen jälkeen niin se koee asian hyvänä ja sitä itseään hyödyttävänä asiana.

Kynsien leikkuu on usein ensimmäinen asia, jota pentu ei halua kanssasi tehdä. Asia kannattaa kuitenkin sinnikkäästi pennulle opettaa. Kun pentu kasvaa ja sille tulee voimaa, on kynsien leikkuu hyvin hankalaa jos koira ei ole yhteistyökykyinen.

Jos et ole ennen leikannut koiran kynsiä, pyydä kasvattajaa näyttämään sinulle miten se tapahtuu samalla kun noudatte pennun kotiin.



KOIRAN KOTIAPTEEKKI

Kotiapteekissa on hyvä pitää valmiina joitakin tuotteita, siltä varalta, että koiralle sattuu jotain ja ensiapu on lähellä. Tuotteisiin kannattaa myös tutustua etukäteen, jotta tarpeen tullen osaa käyttää oikein tuotteita tai annostella oikein. Muista tarkistaa lääkkeiden viimeiset käyttöpäivät säännöllisin väliajoin.

- Kuumemittari (mitataan peräsuolesta, normaalilämpö on 38,5-39 ast.)
- Sidetarpeita, haavataitoksia, pumpulivanua, itsekiinnittyvää sidettä, teippiä ja sakset.
- Desinfiointiainetta esim. Betadine-paikallisantiseptia
- Korvanpuhdistusainetta
- Silmävetä (ei tislattua vettä silmään).
- Keittosuolaliuosta
- Kynsileikkurit
- Hiilitabletteja
- Parafiiniöljyä
- Maitohappobakteerivalmistetta/ripulilääkettä (esim. Attapekt tai Tehobakt)
- Kipulääkettä (esim. Metacam tai Rimadyl. Ihmisille tarkoitetuista kipulääkkeistä koiralle käy vain harvat, Ketorin on myös koirilla käytetty, sen annostus on varmistettava eläinlääkäriltä tai kasvattajalta)
- Tankoparsaa (säilykeparsaa syötetään koiralla ensiavuksi mikäli epäillään, että se on niellyt jonkin terävän virasesineen. Parsa saattaa estää suolistoa vaurioitumasta kietoutumalla vierasesineen ympärille).
- Kyyppakkaus (Kyytabletteja ei suositella annettavaksi koiralle kyympureman yhteydessä. Ainoa poikkeus on, jos olette hyvin pitkän matkan päässä eläinlääkäristä ja kyy on purrut koiraan päänalueelle siten, että on vaarana hengitysteiden tukkeutuminen. Kyympurema vaatii aina koiran viemisen välittömästi eläinlääkäriin, jossa se laitetaan tiputukseen myrkyä laimentamiseksi elimistössä. Joillakin eläinlääkäriasemilla on myös vastamyrkkyä kyympuremaan – tämän annostelu on kuitenkin erittäin hankalaa, mikäli koiralle on annettu jo kyytabletteja. Kyytabletteja käytetään edelleen koirille ensiavuksi mm. ampiaisen piston yhteydessä.)

KASVATUS JA KOULUTUS

Leonberginkoiran käyttöominaisuudeksi on vakiintunut seurakoira. Vartiointivaistojaan leonberginkoira toteuttaa vahtimalla omaa perhettään ja piha-alueitaan suuren kokonsa ja ison koiran haukkuaänen turvin. Leonberginkoiran kanssa voi harrastaa melkein mitä vaan. Leonberginkoiria näkee mm. vesipelustus-, jälki-, haku-, tottelevaisuus- ja agilityharrastuksissa.

Leonberginkoirapentueessa on usein paljon eri luonteisia pentuja. Osa on rauhallisia ja helposti oppivia ja osa tiukemmin oman päänsä pitäviä. Leonberginkoiralta ei löydy ihmisen miellyttämisen halua niin paljon kuin joiltakin palveluskoiraroduilta. Suurin osa leoista harrastaa mielellään ja tekee mitä pyydetään kunhan siitä saa tarpeeksi hyvää ja tarpeeksi paljon ruokapalkkaa. Ruoka on leonberginkoiran suurin motivaatio. Luonne-eroista johtuen, ei ole olemassa yhtä ja ainoaa oikeaa tapaa kouluttaa leonberginkoiraa. Tulet huomaamaan hyvin pian, millä saat oman leosi motivoitua tekemään jotain.

Asia mikää pätee kaikkiin leoihin on se, että pakolla sitä ei voi kouluttaa. Leonberginkoira on luonteeltaan herkkä ja se loukkaantuu helposti huutamisesta, remmistä nykimisestä ym. voimakeinoista. Leo koulutetaan yksilöstä riippumatta positiivisella palkkauksella.

Vaikka olisitkin hankkinut koiran vain kotikoiraksi ja perheenjäseneksi, tulee sen silti saada hyvä kotikasvatus, jotta siitä tulee miellyttävä ja helposti käsiteltävä seuralainen. Kokonsa ja voimakkuutensa vuoksi leonberginkoiran on osattava käytyä ja sinun on hallittava se erilaisissa tilanteissa. Ensimmäiset kuukaudet ovat hyvin vaativia koiranomistajalle. Pentu on tällöin oppivaisimmillaan. Omasta kekseliäisyydestä ja viitsivyydestä riippuu, mitä ja miten pentusi oppii.

Pentuaajan kohtelu on erittäin tärkeä asia ja määrittää myös pennun aikuisiän käyttäytymistä. Pentua ei tule milloinkaan härnätä tai ärsyttää tahallaan. Omistajana sinulla on suuri vastuu ja sinun tulee valvoa, että muutkaan eivät kohtele pentuasi väärin. Pentuaikana tapahtunut ärsyttäminen saattaa palautua koiran mieleen aikuisiässä ja se voi reagoida voimakkaasti tilanteissa, jotka tuovat sen mieleen pentuaajan ikävät muistot.

On ehdottoman suositeltavaa, että leonberginkoiran pennun kanssa mentäisiin pentukurssille, vaikka lyhyellekin, vaikka omistajalla ei olisi koskaan tarkoitus harrastaa koiran kanssa mitään erityistä lajia. Koska kyseessä on suuri ja voimakas koira, tulee sinun saada luotua sen kanssa selvät pelisäännöt jo nuorena, jotta sinulla olisi aikuisena upea koira, joka kuuntelee sinua ja tekee mielellään asioita joita siltä pyydät.

Koiran luonteenkehityksen pääkausia:

- 4-7 viikkoa, leimautumiskausi. Pennun on tällöin hyvä oleskella mahdollisimman paljon omistajansa kanssa.
- 8-12 (8-17) viikkoa, nopean oppimisen kausi. Pentu kiinnittää erityistä huomiota eleisiin ja oppii paljon sanoja.
- 5-6kk, lauman järjestäytymiskausi. Kaikki yhteistyö tuottaa koiralle tässä vaiheessa suurta mielihyvää, pentu on auktoriteeteille altis.
- 7-12kk, puberteetti-ikä. Pennun luonne ailahtelee, varsinkin uros saattaa uhota toisille koirille yrittää astumisen tavoin alistaa ihmistäkin. Pentuun on suhtauduttava asiallisesti ja ymmärtäen, kuitenkin määrätietoisesti. Tässä iässä pennun on myös kasvettava yhteiskuntakelpoiseksi, opeteltava kävelemään nätisti hihnassa ja kohtaamaan yllättäviäkin tilanteita. Rodulle ominaiset luonteenpiirteet tulevat selvemmiiksi.

Lisäksi koiralla voi esiintyä useampiakin uhmakausia, jolloin saattaa vaikuttaa siltä, että pentu on unohtanut kaiken jo oppimansa. Se saattaa temppuilla, pureskella ym. Kärsivällisyyttä tarvitaan, sillä johdonmukaisuus ja lempeä määrätietoisuus tuottavat parhaan tuloksen ja synnyttävät luottamuksen lauman sisällä eli ihmisen ja koiran välillä.

SOSIAALINEN PENTU

Pennun kanssa kannattaa puuhailla monenlaisessa paikassa asioita. Pennulla on alustava emolta saatu suoja rokotettavia tauteja vastaan. Sen kanssa voi käydä eri paikoissa ja se voi leikkiä terveiden rokotettujen koirien kanssa. Kannattaa kuitenkin olla varovainen. Koirapuistoihin ja ylipäätään paikkoihin, joissa liikkuu paljon tuntemattomiakin koiria, ei kannata mennä kokeilemaan, saako pentu jonkin tartunnan. Tosiasia kuitenkin on, että pentua ei voi pitää täysin ”kaapissa” siihen saakka kun sen tehosterokotukset ovat kunnossa.

Rokotusten jälkeen pennun voi ottaa mukaan vähän vilkkaampiinkin paikkoihin tutustumiskäynnille. Voit käydä sen kanssa lemmikkikaupassa, rautatieasemalla jne. Maailma on täynnä ihmeellisiä asioita – mitä enemmän niitä pennulle näytät, sen sosiaalisempi se on aikuisena ja yleensä sen kanssa on huomattavasti helpompi silloin liikkua erilaisissa paikoissa. Tutustumiskäyntien tulee kuitenkin olla turvallisia ja pentu ei saa pelätä. Pentu imee helposti sinun tuntemuksesi itseensä – jos vastaan tulee pennun mielestä pelottava paikka älä siis lähde mukaan siihen tunteeseen. Älä kauhistele pennulle ”voi voi miten kamalaa” vaan rohkaiseise pentua tutustumaan asiaan tai jatkaa matkaa kuin et olisi mitään nähnytään.

Osa pennuista ei pelkää mitään. Jos pentu pelkää jotain asiaa, se ei missään nimessä tarkoita sitä, että sillä olisi jonkinasteinen luonnevika tai siitä tulisi aikuisena vihainen. Huomaat itse hyvin pian, minkä verran sosialistamista on hyväksi omalle pennullesi. Kun se osaa kävellä rennosti kanssasi missä vaan se on valmis ja sinun on helppo kulkea sen kanssa missä vain aikuisenakin, kun se on iso ja voimakas.

OMAN NIMEN OPETTAMINEN

Alussa pennun nimeä on hyvä käyttää paljon. Käytä nimeä aina ystävälliseen sävyyn ja kehujen yhteydessä, älä koskaan kiellon yhteydessä.

Käytä nimeä

- Pentua kutsuttaessa
- Pennun tullessa luokse
- Namupaloja annettaessa
- Hyväiltäessä
- Pennun hyväillessä ihmistä
- Ruokaa annettaessa

SALLITTUA JA KIELLETTYÄ

Opetä pennulle heti kielto sana EI. Kun pentu tekee jotain kiellettyä asiaa, sano sille rauhallisesti, lyhyesti ja ytimekkäästi EI. Pennun mielestä on todella epäreilua, että se ei saa tehdä jotain mitä haluaisi – niinpä sille kannattaa tehdä vastatarjous. Jos pentu puree huonekalun jalkoja, kiellä sitä napakasti EI ja siirrä pentu pois huonekalun luota ja anna sille muuta puuhaa, lelu tai luu. Mikäli pentu vieläkin palaa kielletyn asian pariin, siirrä pentu hetkeksi toiseen huoneeseen lelun kanssa.

Pennun ei kannata antaa pureskella ihmisten vaatteita, käsiä ja jalkoja. Useimmiten pahin puremiskausi ajoittuu juuri 8-12 viikon ikään, joten silloin on nähtävä paljon vaivaa pennun kasvattamiseksi.

Mikäli huomaat, että pentu on tehnyt jotain pahaa aiemmin, et voi sitä enää myöhemmin rankaista asiasta. Pentu pitää saada kiinni itsestosta – se ei ymmärrä miksi sille ollaan vihaisia jostain mitä se ei itse enää muista. Ns. turhasta rankaiseminen rikkoo luottamuksen sinun ja pennun välillä ja aiheuttaa pennun mielessä turhaa hämmennystä.

TÄNNE ja muita hyödyllisiä peruskäskyjä

Pentua kutsuttaessa luokse käytetään alussa vain sen nimeä, jotta se oppii sen. Koiran tultua luokse sille puhutaan aina ystävällisesti, sitä keuhetaan ja kiitetään hyväilyillä. Aluksi pitää olla kärsivällinen, sillä pentu ei voi vielä tietää mitä totteleminen on.

Luoksetulo on tärkeä taito. Omistajan luokse tuleminen on aina oltava iloinen asia. Niinpä et voi torua pentua, jos se on juossut ympäri pihaa vaikka olet monta kertaa kutsunut sitä ja vihdoinkin tulee luoksesi. Se yhdistää helposti torumisen siihen, että tuli luoksesi – se ei ymmärrä, että olet vihainen siitä että se ei tullut heti kun pyysit.

Aluksi pentua voi kutsua sen omalla nimellä ja liittää kutsuun sitten käskysana esim. TÄNNE. Samoin pennun voi opettaa tulemaan luokse vihellyksestä. Luoksetulon opettamista helpottaa, jos sinulla on tarjota kehujen lisäksi makupala palkaksi hyvin suoritetusta työstä.

Älä koskaan jahtaa pentua. Siitä tulee loputon leikki. Anna pennun jahdata sinua. Tee itsestäsi niin mielenkiintoinen, että pentua kiinnostaa, mitä puuhaat. Pihassa voit piiloutua lähelle pentua puskan taakse ja odottaa, että pentu tulee sinua etsimään. Muista palkita se joka kerta. Voit myös itse juosta pentua karkuun pienen matkaa ja jos se seuraa sinua palkitse se.

SEIS-käsky on tärkeä opettaa koiralle. Kun koira kulkee hihnassa vierelläsi käänny sen eteen (tai ojenna käsi sen eteen) ja sano SEIS. Kun koira pysähtyy, palkitse se. Seis-käsky voi pelastaa koiran hengen, jos se juoksee kohti vilkasta autotietä ja saat sen käskyllä pysähtymään ajoissa.

IRTI-käsky voi myös toimia hengenpelastajana. Opetta koira luovuttamaan suussaan oleva lelu sanomalla irti ja tarjoamalla sille vaihtokauppana makupalaa. Mikäli lenkkeillessä koira ottaa jotain suuhunsa, saat sen helpommin tiputtamaan sen suustaan kun olette harjoitelleet tätä käskyä.

NÄTISTI LENKILLÄ

Ison koiran omistajan on päätettävä jo koiran pentuaikana, miten haluaa koiran käyttäytyvän kun se on aikuinen ja painaa 50-70kg. Isona sillä on voimaa kuin pienessä kylässä ja jos se on saanut pennusta saakka päättää mihin se menee talutushihnassa niin se tekee sitä melko varmasti isompanakin. Koiralle kannattaa siis tehdä selväksi jo pentuna, että kaikkia vastaantulevia koiria tai ihmisiä ei mennä tervehtimään.

Kun kohtaatte mielenkiintoisen ihmisen tai koiran lenkillä voit houkutelaa koiran riitävän välimatkan päästä heidän ohitse. Voit opettaa koiralle OHI-käskyn, laittaa kädessä olevan palkanamin sen nenän eteen ja johdatella se sen avulla ohitse.

Palkkanami annetaan heti kun vastaantuleva kulkija on ohitettu. Ohi käskyn palkka pitää olla niin ruhtinaallinen ja upea, että se riittää voittamaan koiran mielenkiinnon. Mikäli koira riehaantuu jo kauempana, kun se huomaa vastaantulijan, voit kääntyä sen kanssa toiseen suuntaan kunnes se rauhoittuu. Toinen vaihtoehto on pyytää koira istumaan tienlaitaan kunnes vastaantulija on kulkenut ohitsenne.

Taluttimessa tulee kävellä nätisti. Sitä ei voi vaatia pieneltä pennulta, mutta sitäkin on tärkeä opetella pikkuhiljaa. Koiraa ei saa nykiä taluttimesta. Paras keino on houkutella se luoksesi. Jos koira vetää hihnassa voit itse pysähtyä ja seistä paikoillasi ja odottaa, että koira kääntyy katsomaan sinua – miksi et tule jo? Heti kun talutin löystyy voitte taas jatkaa matkaa. Voit myös kutsua koiraa nimeltä ja palkata namilla jos se tulee lähemmäs tai odottaa sinua.

Nättiä hihnakäytöstä voit joutua treenaamaan pitkäänkin tai sitten et ollenkaan. Kaikki riippuu pennustasi. Jos koirasi osoittautuu vauhdikkaaksi ja joka asiasta kiinnostuneeksi, kannattaa sen kanssa treenata hihnakäytöstä erilaisissa paikoissa, kaupungissa, kävelykaduilla yms. Melkein kaikilta paikkakunnilta löytyy jokin pieni joukko koiraharrastajia, jotka järjestävät myös keskenään omatoimisia ohitustreenejä.

TREENIAIKA JA TARKOITUS

Koira on oppivaisimmallaan silloin kun se on nälkäinen. Suurin osa leonberginkoirista toimii ja oppii parhaiten ruokapalkalla. Pienet koulutustuokiot kannattaa ajoittaa juuri ennen ruokailua. Ihan pienelle pennulle voi käyttää esim. pennun omaa kuivanappulaa palkkana, mutta varttuneemmalle pennulle suurempi houkute voi olla jokin extra-herkku – sellainen jota ei jaeta muulloin kuin koulutustilanteissa. Namipalkkaa käyttäessä tulee ottaa huomioon, että pennun vatsa täyttyy helposti – voi olla siis hyvä vähentää treenissä annettu nappulamäärä seuraavasta ruokailusta.

Koulutustuokion pituus on pennulla hyvin lyhyt. Jo 10 minuuttia saattaa väsyttää sen. Tee mielummin pari lyhyttä koulutustuokiota päivässä kuin yksi pitkä. Mitä tahansa koiralle opetatkin, tee se lyhyissä jaksoissa. Näin koira ei pääse kyllästymään. Lopeta koulutustuokio aina onnistuneeseen tai edes sinnepäin-onnistuneeseen suoritukseen. Näin koiralle jää iloinen mieli koulutuksesta.

Leonberginkoiran kouluttamisessa ensimmäinen vuosi on tärkeä. Mitä enemmän jaksat nähdä vaivaa ja opettaa sille asioita, sen isompi hyvinolontunne sinulla on, kun voit kulkea hienosti käyttäytyvän aikuisen suuren koiran kanssa missä haluat.

Vaikka kaikki temput, joita koirallesi voit opettaa, ei välttämättä liity tottelevaisuuteen, on ne tärkeä osa sinun ja koirasi välistä sidettä ja lisää yhteistyökykyänne kaikissa muissakin asioissa.

Lyhytkin pentukurssi on suuri apu koulutuksessa alkuun pääsemiseksi. Suosittelemme siis lämpimästi hakeutumaan paikkakunnallasi järjestettävään pentukouluun.

LOPUKSI MUUTAMA TÄRKEÄ ASIA

Leonberginkoira on luonteeltaan herkkä, lempeä ja ystävällinen, mutta myös toimielias ja voimakastahtoinen. Tarvitset paljon kärsivällisyyttä sen kasvattamisessa. Mikäli mikään asia askarruttaa sinua koirasi elämässä, ota aina yhteyttä koirasi kasvattajaan.

Huolehdihan aina, että

- Koirasi saa säännöllisesti ruokaa ja sillä on puhdasta vettä saatavilla ja rauhallinen lepopaikka.
- Koirasi saa sairastuttuaan eläinlääkärin hoitoa.
- Koirasi saa riittävästi liikuntaa.
- Koirasi ei joudu oleskelemaan liian kylmässä tai liian kuumassa.
- Koirasi ei joudu pelottaviin tilanteisiin.
- Koirasi ei aiheuta vaaraa ympäristölleen, eikä ympäristö sille.
- Koiraasi ei kohdella väkivaltaisesti tai julmasti.

Älä häpeä pyytää apua, jos sinulla on ongelmia pennun kanssa. Tai vanhemmankaan koiran kanssa. Samassa pentueessakin on hyvin eriluonteisia pentuja. Toiset voivat hangoitella vastaan kynsienleikkuusta ja muista perusasioista, toiset antavat ne tehdä helpommin. Älä siis pidä itseäsi huonona koiranomistajana, jos koet pettymyksiä jossakin koirankoulutusasiassa vaan pyydä rohkeasti apua kasvattajalta.



KOIRAN ENSIAPULIITE

koonnut Mari Lahtinen

HAAVAT

Haavoissa pitää aina arvioida onko se puhdas vai likainen ja onko tarvetta ompelulle. Periaatteessa haavat kannattaa aina puhdistaa huolella esim. laimennetulla Betadineliuoksella tms. Mikäli haavassa on hiekkaa tai roskia tulee se suihkuttaa haalealla vedellä. Tarvittaessa haavat suojataan nuolemiselta ja likaantumiselta.

Toisten eläinten puremat infektoituvat erittäin helposti. Aina kannattaa käyttää eläinlääkärissä mahdollista antibioottikuuria varten.

Pääasiassa erittävä tai mätäinen haava hoituu laimealla Betadineliuos huuhtelulla, runsaalla veden suihkuttelulla, jonka jälkeen haava tulee kuivata huolellisesti. Karvoja kannattaa poistaa haavan läheltä, ettei pääse hautumaan ja kuivahtaa nopeammin.

VESI vanhin voitehista – jotkut haavasumutteet saattavat sisältää lisäaineita, jotka saattavat allergisoida esim. Basimycin on yleisesti herkistävä.

KYNSIVAMMAT

Kynsivammat ovat suhteellisen yleisiä. On hyvä pitää kynnet lyhyinä. Jos vaurio on juureen saakka suosittelee eläinlääkäri usein koko kynnen poistoa. Bakteeri saattaa levitä luuhun asti. Huolellinen puhdistus ja suojaus kevyellä siteellä on tärkeää.

SILMÄVAMMAT

Silmävammoihin tulee aina suhtautua vakavasti. Haavat silmäluomissa tai itse silmässä oireilevat joskus yllättävän vähän. Koira on aina vietävä eläinlääkəriin, joka osaa tutkia silmät. Lisävauriot estettävä esim. kaulurilla. Jos silmä vaivaa tai kutiaa, koira pyrkii sitä hieromaan tai rapsuttamaan. Jos silmä luiskahtaa ulos esim. kovan iskun voimasta, se on saatava nopeasti takaisin ja pidettävä kosteana ja koira kuljetettava nopeasti eläinlääkəriin.

TASSUSIDE

Jos tassussa on haava on muistettava varpaanvälien pehmustus vaikka vanulla (myös kannuskynsi). Sideharson tulee olla joustavaa, mielellään itsetarttuvaa. Jos mahdollista varpaita tulee jättää hieman näkyviin. Side ei saa olla liian kireällä. Sormen mentävä väli on hyvä. Side on pidettävä kuivana ja puhtaana ja vaihdettava riittävän usein.

MURUMA

Kiireellisesti lääkəriin jos epäilet, että koiran jalka on murtunut. Raaja tulee pitää liikkumattomana. Tarvittaessa lastoitetaan vaikka tukevalla oksalla. Avomurtumat on aina suojattava ja koiran ei saa antaa nuolla haavaa.

VERENVUODON TYREHDYTTÄMINEN

Raajassa runsas verenvuoto on tyrehdytettävä kiristysiteellä, jota pitää löysätä välillä. Reilusti sideharsotaitoksia haavan päälle, ympärille side, tarvittaessa painetaan kädellä. Aina eläinlääkəriin viipymättä. Pienemmätkin haavat tulee suojata likaantumiselta.

PALOVAMMAT

Palovammat jäähdytetään viileän veden alla ja suojataan kevyellä siteellä, jos mahdollista. Sinkkivoidetta voidaan käyttää haavaan. Kipulääkettä vamman mukaan.

KYYNPUREMA

Koira tulee pitää mahdollisimman liikkumatomana ja toimittaa AINA viipymättä eläinlääkəriin. Kyytablettia ei tule antaa koiralle, ellei puremakohdan turvotus uhkaa hengitysteiden tukkeutumista (+ eläinlääkəriin on pitkä matka). Suurin vaara on myrkystä aiheutuvat maksa- ja munuaisvauriot sekä puremakohdan infektoituminen. Eläinlääkəriissä koira nesteytetään (tiputus) ja se saa kipulääkettä ja tarvittaessa antibioottikuurin.

HYÖNTEISTENPISTOT

Ampiaisen pistoon (myös hyttysen ja mäkäräisen puremiin) ensiapuna voi antaa kyytabletin, annostus 1tabl / 10kg. Usein hyönteisten aiheuttama turvotus laskee myös itsestään.

PUUTIAISET

Puutiaiset eli punkit tulee poistaa mahdollisimman pian koiran iholta. Tämän hetken tietojen mukaan ne eivät eritä sylkeä kahteen ensimmäiseen tuntiin. Poisto esim. punkkipihdeillä ja puremakohta puhdistetaan huolella. Seurataan koiran vointia ja puremajälkeä.

VIERASESINEET

Vierasesineitä voivat olla vaikkapa kepit, tikut, kivet, luut, sukat tai erilaiset esineet. Koska ne eivät kuulu koiran ruokavalioon ne saattavat aiheuttaa vakavia ongelmia. Jos epäilee koiran nieläisseen vierasesineen, ei sitä koskaan kannata yrittää saada oksentamaan.

SUUSSA, NIELUSSA TAI RUOKATORVESSA

Oireena kuolaaminen, suun raapiminen, yökkiminen ja hengitysvaikeudet.

MAHASSA TAI SUOLISTOSSA

Oireena oksentelu, kipuilu, joskus myös syömättömyys. Saattavat viipyä mahassa pitkään ja vaativat leikkauksen jossa poistetaan.

Terävät esineet kuten linnunluut ja kepit saattavat rapia ja puhkaista vatsakalvon tai suolen. Nopeasti ensiapuna kannattaa antaa tankoparsaa (esim. säilykepurkissa). Yleensä koira syö tankoparsaa ja sitä kannattaa antaa useita kertoja pienin väliajoin. Se kiertyy terävän esineen ympärille ja ne saattavat poistua elimistöstä vahingoittamatta sitä.

Paraafiiniöljyä kannattaa antaa ruiskulla suuhun max. 2-3 päivän ajan. Isolle koiralle jopa 60ml kerrallaan. Se toimii liukasteena ja estää tukoksia.

Eläinlääkəriin kannattaa mennä varmistamaan onko kyse vierasesineestä tai alkavasta tukoksesta. Tulehdukset suolistossa ja mahalaukussa ovat hankalia hoitaa ja kivuliaita koiralle.

MYRKYTYKSET

Mikäli epäilee koiran saaneen myrkkyä, kannatta ottaa välittömästi yhteys eläinlääkäriin, jotta voidaan arvioida oireenmukainen hoito. Ensiapuna käytetään oksennutusta tai lääkehiiltä.

OKSENNUTUS

Mikäli myrkky ei ole syövyttävää, eikä tajunnan taso ole alentunut ja myrkyntymisestä on vain lyhyt aika.

Jos koira oksennutetaan, annetaan sille reilu annos pehmeää ruokaa ja suolasta muotuoiltu kostea pallo asetetaan koiran kielen päälle mahdollisimman taakse. Koiran kuonosta voi pitää kiinni, jotta koira nielaisee suolan. Suolaa annetaan kerta-annoksena 0,5-2tl ja annostusta ei saa uusia!

Toinen oksennutuskeino on antaa koiralle max. 1,5% vetyperoksidia ruiskulla suuhun 1ml / kg. Tämän voi tarvittaessa uusia kerran.

Jos oksennutus ei onnistu kotona eläinlääkärillä on injektiovalmisteita.

LÄÄKEHIILI

Estää myrkkyä imeytymästä. Annetaan murskattuna, 1-3tabl / kg.

MYRKYTYSTILOJA AIHEUTTAVIA AINEITA

(Tulehduskipulääkkeet aiheuttavat ruoansulatuskanavan ärsytystä ja verenvuotoja, munuais- ja maksavaurioita. Ibuprofeini aiheuttaa keskushermosto-oireita.)

- Ibuprofeini: 50-125mg / kg → maha- ja suolisto-oireet, yli 175mg / kg → munuaisvauriot, yli 400mg / kg → hermostolliset oireet.
 - Oksennuttaminen 1-2h kuluessa, lääkehiili 1-2vrk ajan, vatsansuojalääkkeet, nesteytys eläinlääkärillä.
- Aspiriini: yli 50mg / kg → maha- ja suolisto-oireet, 100-500mg / kg → munuaisvauriot.
 - Oksennuttaminen 1-2h kuluessa, lääkehiili 1-2vrk ajan, vatsansuojalääkkeet, nesteytys eläinlääkärillä.
- Parasetamoli: Imeytyy nopeasti (kissoille erittäin myrkyllinen, tappava). Yli 75mg /kg → oireina oksentelu, syömättömyys, vaisuus. Ensiapuna oksennutus PIAN, lääkehiili kerta-annoksena ja tukihoido eläinlääkärissä.
- Ksylitoli: aiheuttaa hypoglykemiaa eli alhaisen verensokerin. Oireina oksentelu, heikotus, tärinä, kouristelu, tajuttomuus. Voi aiheuttaa maksavaurioita ja hermosto-oireita. Jo 0,1g / kg voi aiheuttaa oireita (yksi purkkatyyny / 10kg on hengenvaarallinen). Oireet ilmenevät nopeasti, n. 10-15min syömisestä. Jos koira on oireeton, voi yrittää oksennuttaa. Kotihoitona sokeripitoinen ruokinta tiheästi nostamaan verensokeria. Tajuttomalle voi sivellä hunajaa ikeniin. Tukihoido eläinlääkärissä.

- Suklaa: Teobromiini ja kofeiini aiheuttaa myrkytystilan. Myrkylliset annokset: tumma leivontasuklaa 1,4g / kg, tumma suklaa 4g / kg, maitosuklaa 10-13g / kg. Oireet ilmaantuvat 1-4 tunnin kuluessa. Oireita ovat oksentelu, ripuli, sydämen tiheälyntisyys, rytmihäiriöt, käytösmuutokset ja tärinä. Ensiapu oksennuttaminen 2-6h kuluessa, lääkehiili 1-3vrk ajan ja muu tukihoito eläinlääkärillä.
- Rotanmyrky: Hyytymistekijöiden määrä veressä vähenee, verenvuototaipumus. Imeytyy nopeasti, monet myrkyt pitkävaikutteisia. Oireina verenvuodot keuhkoista, ruoansulatuskanavasta, limakalvoilta jne. Oireet alkavat usein vasta 2-5pv kuluttua. Ensiapuna oksennutus ja lääkehiili. Joka tapauksessa eläinlääkəriin 2-3vrk kuluttua veren hyytymisen testaus, K-vitamiini pitkänä kuurina, tukihoito.
- Muita myrkyllisiä aineita:
 - Sipulit (aiheuttaa anemiaa)
 - Viinirypäleet, rusinat (aiheuttaa munuaisvaurioita)
 - Macademiapähkinät

LÄMPÖHALVAUS

Riskiryhmät: ylipainoiset, lyttykuonoiset, sydänvikaiset tai kurkunpäähalvauskoirat.

Oireina läähätys, levottomuus, tummat limakalvot, tajunnan tason aleneminen, huojuminen ja voimattomuus.

Ensiapu: Jäähdytys viileällä vedellä (ei jääkylmää), märät pyyhkeet ja juotavan tarjoaminen. Jäähdytys lopetetaan kun ruumiinlämpö on n.39 astetta.

Lämpöhalvaus aiheutuu yleensä kuumasta. Koira on kuumassa autossa tai auringonpaisteessa tai yllirasittuu helteellä. Varsinkin uroksilla on riski saada lämpöhalvaus kiihtyessään tai reagoidessa juoksuisiin narttuihin, vaikei olisi kuuma ilmakaan.

Lämpöhalvauksessa koiran tila on hengenvaarallinen ja vaatii nopeaa hoitoa!

ONNETTOMUUSTILANTEET

Tarkistetaan hengitys (esim. peilillä), pulssi, limakalvot, tajunnan taso, onko suuria verenvuotoja. Siirretään koira varovasti esim. peiton avulla. Tarvittaessa kuonoside. Pidetään lämpimänä ja toimitetaan pikimmiten eläinlääkəriin.

PUHALLUSELVYTYS

Koiran suu kiinni, puhalletaan kirsuun. Tarkkaillaan rintakehän liikettä. Pienillä koirilla varovaiset puhallukset. 12-20 puhallusta minuutissa.

PAINELUELVTYS

Koira oikealla kyljellä. Painelu kämmenellä tai yhdellä kädellä. Alle 7kg koirat 120 painelua minuutissa. Yli 7kg koirat 80-100 painelua minuutissa.

Koiran elvytys 2 puhallusta / 15 painelua tai pelkkä painelu.